

『4단계 BK21사업』 미래인재 양성사업(인문사회 분야)
교육연구팀 자체평가보고서

- 4단계 BK21 문화유산 스마트 기술 교육 연구팀-

『4단계 BK21사업』 미래인재양성사업(인문사회분야)
교육연구팀 자체평가보고서

접수번호	-									
사업 분야	인문학	신청분야	역사	단위	지역	구분	교육연구팀			
학술연구분야 분류코드	구분	관련분야		관련분야		관련분야				
		중분류	소분류	중분류	소분류	중분류	소분류			
	분류명	역사학	고고학	미술	미술일반					
	비중(%)	60		40						
교육연구 팀명	국문) 문화유산 스마트기술 융합 교육연구팀									
	영문) Cultural Heritage and Smart Technology Convergence Education Research Team									
교육연구 팀장	소 속	고려대학교 일반대학원 고고미술사학과								
	직 위	교수								
	성명	국문	방병선	전화	044-860-1264					
				팩스	044-860-1267					
		영문	Bang, Byung Sun	이동전화	010-4129-6980					
E-mail				bjsbang@korea.ac.kr						
연차별 총 사업비 (백만원)	구분	1차년도 (20.9~21.2)	2차년도 (21.3~22.2)	3차년도 (22.3~23.2)	4차년도 (23.3~24.2)	5차년도 (24.3~25.2)	6차년도 (25.3~26.2)	7차년도 (26.3~27.2)	8차년도 (27.3~27.8)	
	국고지원금	141,540	291,900	291,900	291,900	291,900	291,900	291,900	145,950	
총 사업기간	2020.9.1.-2027.8.31.(84개월)									
자체평가 대상기간	2021.9.1.-2022.8.31.(12개월)									
<p>본인은 관련 규정에 따라, 『4단계 BK21사업』 관련 법령, 귀 재단과의 협약에 따라 다음과 같이 자체평가보고서 및 자체평가결과보고서를 제출합니다.</p> <p style="text-align: right;">2022년 10월 5일</p>										
작성자	교육연구팀장				방병선 (인)					
확인자	고려대학교 세종산학협력단장				전현식 (인)					

〈자체평가 보고서 요약문〉

중심어	문화유산	융합기반	실용연구
	스마트기술	국제화	미래수요
	학부-대학원 연계교육	지역·사회협력	문제해결형
교육연구팀의 비전과 목표 달성정도	<p>본 교육연구팀은 전통적인 교육과정에서 탈피하여 융합 및 창의 기반, 실용연구, 국제화 등을 중심으로 문화유산 교육·연구의 미래지향적 비전을 세우고 목표를 제시하고 있으며, 목표를 달성하기 위해 교육, 연구, 국제화, 지역연계 등 분야별 역량 강화를 시도하고 있다.</p> <p>교육분야에 있어서는 학제 개편이 현재까지 60%이상 달성 하였으며, 2024년 1학기를 목표로 계획한 교과목 개편 및 신설 완료를 두고 있다. 국내외 전문가 특강과 진로탐색을 위한 초청강연, 외국어 향상을 위한 비교과 프로그램 운영을 하였으며, 특히 해외사례 분석을 통해 자기주도형 프로젝트성 연구가 필요함에 따라 학생 세미나와 참여교수 밀착형 세미나 등을 진행하고 있으며 이를 바탕으로 실질적인 연구 논문 성과를 보이고 있다. 교육의 성과는 최근 연구성과의 질적 양적 증가를 통해 보이고 있으며, 대학원생의 논문 게재 증가, 국내외 학회 발표 참여 등이 다수 이루어지고 있다.</p> <p>국제화는 최근 코로나 상황이 호전되면서 가시적인 성과를 보이고 있다. 국제 학술대회 개최와 온라인 해외석학초청강연이 이루어졌고 특히 참여교수 인솔하에 터키와 공동 해외발굴조사를 실시하였다. 또한 박사과정생을 중심으로 중국 대학과의 공동연구가 수행되면서 점차 국제화를 위한 노력의 가지적 성과가 시작되고 있다.</p> <p>본 교육연구팀의 강점으로 지목된 융복합 기술 활용을 통한 연구와 그 성과를 바탕으로 지역 및 사회 연계 프로그램을 기획 및 참여가 이루어지고 있다. 국제 문화제산업전, 세종시와의 협업 프로그램, 문화 강좌등을 진행하였으며, 지자체 및 관공서, 발굴조사기관의 문화유산 관련 용역을 수행함으로써 지역 사회와 연계하는 학문으로써의 역할을 하고 있다.</p>		
교육역량 영역 성과	<p>교육에 있어서 1) 융합실무 역량을 강화하는 교육, 2) 국제화 역량을 강화하는 교육 3) 창의적 활용 역량을 강화 등을 목적에 두고 있다. 교육에 있어 해외의 융합 교육과정을 참고하여 기초 학문역량 강화, 융합학문 개편, 실무역량 강화를 위한 교과과정 개편을 진행하였고 현재 계획한 개편 및 신설과목이 순차적으로 적용되고 있으며, 2024년 1학기 100% 달성을 목표로 하고 있다.</p> <p>이후 교과과정을 보충하기 위한 비교과 프로그램을 적극적으로 활용하여 20주에 걸친 중국어 강독 수업이 진행되고 있으며, 학예사 및 국내외 전문가 특강, 참여교수 인솔하 현장 답사 등을 진행하고 있다. 이를 통해 융합실무 역량을 강화하며, 연구주제의 다변화와 융복합 적용을 위한 노력을 하고 있다.</p> <p>창의적 활용 역량 강화를 위해 학습자 주도의 세미나(4-6개)와 교과별 혹은 통합 콜로키움이 성공적으로 진행되고 있으며, 비정기 논문 지도 및 세미나를 확대하고 특히 논문 작성을 목표로한 참여교수 밀착형 세미나 지도를 통해 연구의 질적 양적 증가를 도모하고 있다.</p>		

<p style="text-align: center;">연구역량 영역 성과</p>	<p>본 교육연구팀 당해연도에는 다양한 연구성과를 보이고 있다. 먼저 참여교수는 한해 동안 총 12편의 논문 발표와 저서가 출간되었으며, 특히 신진연구인력에 의해 SCI급 논문 1편이 게재되었다. 또한 평균 3회 이상 고고학 / 미술사학 관련 국내외 학회에서 기조강연, 연구발표, 토론자 등으로 참여한 바 있다. 연구과제 역시 연천군 군지 편찬 용역 등 총 6건의 학술 용역 과제를 진행하고 있다.</p> <p>참여대학원생의 교육과 연구의 선순화 구조가 정착되면서 성과도 뚜렷한 향상을 보이고 있다. 2022년 8월 기준 일년간 총 7편의 논문이 KCI등재지에 게재되었으며, 6편이 투고 완료된 상태이다. 특히 기존 교육-연구 방식을 개선하여 3차년 부터는 참여교수당 1~2건의 밀착형 세미나 교육을 시도하고 있는데, 비전임연구자, 분야 전문가, 연구교수, 박사생이 참여하고, 석사과정생 2~3명이 참여하는 세미나가 학술논문투고 목적으로 진행되고 있다. 특히 디지털 기술을 활용한 방안, 융합형 연구주제, 국제학술지 투고등을 지향하고 있어, 향후 우수한 성과를 기대하고 있다.</p> <p>또한 본 교육연구팀에서는 연구성과를 확산하기 위해 각종 포럼과 국내학회, 국제학술대회를 개최하고 있으며, 해당년도 역시 3건의 포럼 및 학회가 개최되어 참여대학원생들의 연구성과 발표 기회를 제공하였다.</p>
<p style="text-align: center;">국제화 영역 성과</p>	<p>본 교육연구팀은 국제화 역량 강화를 위한 국제 협력, 국제 공동 연구, 해외 인력 확보 등 다양한 방법을 계획하였으나, 코로나 상황으로 인해 많은 부분이 미완으로 남아 있었다. 이를 보충하기 위해 온라인을 통한 해외석학초청 등을 진행하였으며 해당년도 역시 동아시아 관점을 통한 자료 해석을 목적으로 총 3회에 걸쳐 일본, 대만의 학자들을 초청하여 강연과 질의응답을 진행하였다. 특히 2021년에는 한국-터키 국제학술대회를 개최하여 한국, 터키 외 3개국의 학자와 전문가를 초빙하여 발표와 토론을 진행하였다.</p> <p>당해연도의 가지적 성과로는 2022년 7~8월 이홍중 교수 인솔하에 터키 고고학 유적에 대한 공동 조사가 재개 되었으며, 본교 학부생 10명을 비롯하여 참여 대학원생 3명이 함께하였다. 이외에 진영민, 송지호 박사과정생은 중국 대학과 공동연구를 수행하고 있으며, 다양한 국제학술대회 등을 진행하였다.</p> <p>인적교류를 위해 외국학생의 입학을 장려하여 6명의 외국 대학원생이 현재 재학 중이며 이중 2인에게 BK21 장학금을 지급 중에 있다.</p>
<p style="text-align: center;">지역 및 사회 연계 역량 대표 성과</p>	<p>사회문제 해결을 위한 교과목(문화유산정책과 사회문제, 디지털 문화유산 콘텐츠)과목 신설 외에도 비교과 영역으로 지역 사회 연계 프로그램을 총 3건 진행하고 있다. 특히 경주국제 문화제 산업전에 지속적으로 참여하여 대표적인 교육-연구-산학협력 프로그램을 시도하고 있다. 이외에 세종시와 연계한 프로그램을 기획 및 참여하고 있으며, 세종시 다정동 주민을 대상으로 문화유산 교양 강좌를 기획 및 참여하여 참여교수 외 5명 이상이 강연자로 참여하여 지역사회 연계를 위한 노력을 지속하고 있다.</p>

<p>미흡한 부분 / 문제점 제시</p>	<p>교과과정 개편은 순조롭게 목표 달성을 향하고 있으나, 현재 수업을 듣는 대학원생의 피드백 과정이 필요하다고 판단된다. 또한 인문계열 대학원 진학 기피현상이 심화되면서 우수한 대학원생 확보가 쉽지 않으며, 학위 취득 졸업자 양성도 여전히 쉽지 않은 상황이다. 해당년도 뿐만아니라 본 사업 시작 이후 코로나 상황으로 대외 경험이 많지 않으며, 특히 국제 교류가 원활하지 못한 점도 아쉬운 부분이다.</p> <p>연구분야에 있어 석사연구생에 의한 논문 실적이 저조한 편인데, 이는 인문계열 특성이 반영된 결과이기도 하다. 연구 주제 역시도 융복합 주제 연구가 적은 편도 문제점으로 지적된다. 현재 교육과 연구가 선순화 구조를 구축하기 위한 프로그램 내실화도 시작단계에 있으며, 2022년도 1학기부터에 이러한 문제점을 반영한 밀착형 논문 세미나가 시작되어 아직 그 결과와 평가가 필요한 사안이다.</p> <p>국제화 영역과 지역 및 사회 연계 영역에 있어서는 코로나 상황으로 인해 직접적인 교류가 미진하였다. 국제 교류는 점차 완화되는 코로나 방역 단계에 맞추어 국외 공동 조사 및 공동연구가 다시 진행되고 있기에, 향후 이를 발전시켜 국제적 교류가 필요하다고 판단된다.</p> <p>지역 및 사회 역시 온라인과 일부 오프라인을 통해 진행이 되고 있으며, 향후 이를 본격화 할 필요성이 있다. 특히 발굴조사기관, 박물관 등 문화유산 관련기관과의 협의를 통한 체험교육 및 프로젝트형 프로그램이 필요하다.</p>
<p>차년도 추진계획</p>	<p>1) 교육 목표</p> <p>대학원생 설문 진행을 통한 교과 개정 세부 보완 및 비교과영역 개선을 시도하며, 우수 대학원생 확보를 위한 학부생을 위한 멘토, 학부생 대상 논문 공모전 등을 개최할 예정이다. 졸업 등 인력배출 문제를 해결하기 위해 연구 진행과정 추적 및 검토와 세미나 스터디 프로그램 보완 및 지원을 확대하며, 특히 코로나 상황이 완화됨에 따라 다양한 대외 경험 프로그램(현장 답사 프로그램 지원 확대), 국제교류 활성화를 통한 교육 역량을 강화하고자 한다.</p> <p>2) 연구 목표</p> <p>교육-연구의 선순환 구조 정착을 목표로 참여교수 주도 밀착형 세미나 진행을 정례화 및 그 결과를 연구 논문으로 작성하기 위한 다양한 행정, 재정적 지원을 실시하려고 한다. 특히 융복합 연구 주제 확장, 선배그룹과 함께 하며, SCI급 등재를 목표로 국제화도 함께 기획하고 있다.</p> <p>3)국제화 목표</p> <p>한국- 터키 공동 발굴을 지속적으로 추진하며, 그 성과를 확산할 방법을 찾고자 교내 콜로키움 등을 기획하고 자하며, 겨울방학을 통해 해외 답사 프로그램을 추진 중에 있다. 10월 중 오프라인을 통한 해외학자를 직접 초빙할 계획이며 그 주제는 환경고고학 연구와 관련된 것으로 연구 주제 확장에 도움을 주고자 한다.</p> <p>11월 중에는 온라인을 통해 문화유산과 디지털 기술 활용을 주제로 국제학술대회를 준비중에 있으며, 방학을 이용해 신진 연구인력(박사연구생 이상), 석사연구생등이 참여하는 국제 콜로키움 개최를 타진 중에 있다.</p> <p>현재 외국어 학습을 위한 중국 학술문헌 강독 수업이 11월까지 진행 예정이며, 이후 학생과의 피드백을 통해 추가 주제와 계획을 수립하고자 한다.</p>



I

교육 연구팀의 구성, 비전 및 목표

I

교육연구팀의 구성, 비전 및 목표

1

교육연구팀 구성

1.1 교육연구팀장의 교육·연구·행정 역량

성 명	한 글	방병선	영 문	Bang, Byung Sun
소 속 기 관	고려대학교 일반대학원 고고미술사학과			

1) 교육 역량

- 교내 경력
 - 2000년 3월 고려대학교 고고미술사학과 조교수 임용, 부교수를 거쳐 정교수 재직
 - 2017년 문화유산융합학부로 개편, 정교수로 재직
- 석·박사 학생 지도 현황
 - 2006~2022년까지 대학원 석사 59명 및 박사 9명 배출
- 학회·교외 활동
 - 한국미술사학회 총무이사 및 감사, 한국미술사교육학회 총무이사, 한국불교미술사학회 이사 등 역임
 - 한국미술사학회 회장, 세종시 문화재위원, 문화재청 문화재전문위원(무형문화재) 재임
 - 문화재청 문화재전문위원(유형문화재), 서울시 문화재위원, 충청남도 문화재위원, 한국학술진흥재단 RM, 2007년 대만예술대학 초빙교수, 문화재감정위원 역임
 - 현재 세종시 문화재위원, 리앤원 문화재단 이사, 한빛문화재단 (화정박물관) 문화재단 이사 재임 중

2) 연구 역량

- 연구 업적
 - 고려와 조선시대 도자 및 중국, 일본 도자 등에 관해 40여 편 KCI 및 국제학술지 게재
 - 개인 저서 『조선후기백자연구』(일지사, 2000)를 필두로, 『순백으로 빚어 낸 조선의 마음, 백자』(돌베개, 2002), 『왕조실록을 통해 본 조선도자사』(고려대학교출판부,

2005), 『중국도자사연구』(경인문화사, 2012), 『도자기로 보는 조선왕실문화』(민속원, 2016)

- 공저 『한국도자사전』(경인문화사, 2015) 등 10여 편 간행
- 중국과 미국, 유럽 등지에서 개최된 국제학술대회 발표 및 토론 참가

<표 1-1> 교육연구팀장 최근 5년간 연구실적

연번	저자/ 수상자	논문제목/저서제목/ book chapter제목	저널명/출판사명	권(호), 페이지	게재연도 /출판년도	DOI 번호 (해당 시)
1	방병선	1870년대 이후 조일(朝日) 요업 근대화 비교 고찰	강좌미술사/ 한국불교미술사학회	57호, pp.245-273	2021.12	https://doi.org/10.24828/AHJ.57.245.273
2	방병선	19세기 백자 연적과 계영배를 통해 본 조선시대 기교자기 제작의 함의	미술사학연구/한국미 술사학회	309호, pp.79-105	2021.03	https://doi.org/10.31065/kjah.309.202103.003
3	방병선	포르투갈, 스페인 시장용 명대 크락자기 연구	강좌미술사/ 한국불교미술사학회	54권, pp.217-241	2020.06	https://doi.org/10.24828/AHJ.54.217.241
4	방병선	17-18세기 이태리 파엔자(Faenza) 도자에 보이는 시누아즈리	한국학연구/ 고려대학교 한국학연구소	69호, pp.135~160	2019.06	https://doi.org/10.17790/kors.2019.69.135
5	방병선	일본 중세 세토요의 중국도자 모방과 제작기술	강좌미술사/ 한국불교미술사학회	51호, pp.215~237	2018.12	https://doi.org/10.24828/AHJ.51.215.237
6	방병선	임란 전후 피랍 도공 연구-가고시마 나에시로가와지역을 중심으로	한국학연구/ 고려대학교 한국학연구소	67호, pp.109~130	2018.12	https://doi.org/10.17790/kors.2018.67.109
7	Byung sun Bang	Dancheong colors used fo Korean cultural heritage achitecture restoration	Color research and application/ WILEY	43권 4호, pp.586~595	2018.08	https://doi.org/10.1002/col.22220

- 연구 수주 활동

- 2003년, 2005년 한국학술진흥재단 선도연구자지원 책임자
- 2007년 한국학술진흥재단 대학교수해외파견방문지원 책임자
- 2008~2010년 한국연구재단 저술지원 책임자
- 2012년 한국연구재단 중견연구자지원 책임자
- 2012년, 2014년 한국연구재단 인문사회우수연구논문지원 책임자
- 2014~2017년 한국연구재단 토대연구지원 책임자(한중문화교류전자지도 DB구축
- 2019~2021년 대우재단 학술연구지원사업 책임자

3) 행정 역량

- 주요 보직

- 고고미술사학과 학과장, 대학원 주임 및 학과장, 인문학부장, 한국학연구소장, 인문대 부학장, 인문대학장, **인문정보대학원장으로 교내 연구지원과 대학 구조 조정 완수**

- 연구책임자

- 2014~2016년 한국연구재단 토대연구지원 책임자로 전자지도 작성과 DB 구축사업을 우수한 평가로 마무리함
- 2020~2022년까지 **한국미술사학회**장을 맡아 국내 미술사학계를 선도함

1.2 대학원 학과 소속 참여교수 및 참여연구진

- 최근 1년간(2021.9.1.~2022.8.31.) 참여인력 구성 변경 및 현황

- 본 연구팀의 참여 책임자 및 참여교수는 변동 없이 2020년 본 사업 시작부터 지속해서 유지되고 있음
- 본 사업의 시작부터 2022년 7월 10일까지 신진연구인력으로 있었던 김민서 연구교수가 다른 학교로 이직하게 되면서 퇴사를 하였으며, 2022년 7월 10일부터 현재까지 김상훈 연구교수가 새롭게 신진연구인력으로 참여함.
- 참여학생은 학적부에 확인된 수료생을 포함한 기준으로 26%에 불과하나 BK 참여가 가능한 석사 재학생 및 박사 수료 후 2년을 포함하면, 2021년 2학기 64%, 2022년 1학기에는 81%의 높은 비율로 본 교육연구팀에 참여하고 있음.

<표 1-2> 교육연구팀 대학원 학과(부) 교수 현황

(단위: 명)

대학원 학과(부)	학기	전체교수 수	참여교수 수
고고미술사학과	2021년 2학기	9	6
	2022년 1학기	9	6

<표 1-3> 최근 1년간 교육연구팀 대학원 학과(부) 소속 전임교수 현황

연번	성명 (한글/영문)	직급	연구자 등록번호	전공분야	신임교수	외국인
1	방병선 BANG BYUNG SUN	교수	개인정보 제거	미술사	X	X
2	이홍종 Lee Hong Jong	교수	개인정보 제거	한국선사고고학	X	X
3	최종택 Choi, Jong-Taik	교수	개인정보 제거	한국고대고고학	X	X
4	조운재 CHO YUN JAE	교수	개인정보 제거	동양고고학	X	X
5	손준호 Son, joonho	부교수	개인정보 제거	한국선사고고학	X	X
6	김윤정 Kim Yunjeong	부교수	개인정보 제거	미술사	X	X

<표 1-4> 교육연구팀 참여교수 지도학생 현황

(단위: 명, %)

대학원 학과(부)	참여 인력 구성	대학원생 수											
		석사			박사			석·박사 통합			계		
		전체 (수료 포함)	참여	참여 비율 (%)	전체 (수료 포함)	참여	참여 비율 (%)	전체	참여	참여 비율 (%)	전체 (수료 포함)	참여	참여 비율 (%)
고고미술사학과	21년 2학기	62	19	31%	30	5	17%	-	-	-	92	24	26%
	22년 1학기	59	19	32%	28	4	14%	-	-	-	87	23	26%
참여교수 대 참여학생 비율					2022년 기준 참여교수 1인당 3.9명 (박사 0.7명, 석사 3.2명)								

<표 1-5> 교육연구팀 참여 및 지원대학원생 현황(2021년 2학기)

연번	학위과정	성명	연구자등록번호	참여/지원	연번	학위과정	성명	연구자등록번호	참여/지원
1	석사	박*원		지원	13	석사	김*현		지원
2	석사	장*홍		지원	14	석사	김*정		지원
3	석사	정*주		지원	15	석사	이*원		지원
4	박사	김*빈		지원	16	박사수료	송*호		지원
5	석사	공*배		지원	17	석사	M* Y**g		지원
6	석사	곽*		지원	18	석사	정*민		지원
7	박사	진*민		지원	19	석사	한*수		지원
8	박사	안*진		지원	20	석사	안*희		참여
9	석사	오*경		지원	21	석사	박*원		참여
10	석사	전*기		지원	22	석사	임*진		참여
11	석사	이*연		지원	23	석사	심*렬		참여
12	석사	문*민		지원	24	박사	문*람		참여

<표 1-5> 교육연구팀 참여 및 지원대학원생 현황(2022년 1학기)

연번	학위과정	성명	연구자등록번호	참여/지원	연번	학위과정	성명	연구자등록번호	참여/지원
1	석사	박*원		지원	13	석사	문*민		지원
2	석사	장*홍		지원	14	석사	김*현		지원
3	석사	주*혁		지원	15	석사	김*원		지원(7월 제외)
4	박사	김*빈		지원	16	석사	김*정		지원
5	석사	이*경		지원	17	박사수료	송*호		지원
6	석사	곽 *		지원	18	석사	신*름		지원
7	석사	김*현		지원	19	박사	김*연		참여
8	석사	Q*G N*		지원	20	석사	정*진		참여
9	박사	안*진		지원	21	석사	정*휘		참여
10	석사	임*진		지원	22	석사	장*겸		참여
11	석사	심*렬		지원	23	석사	한*련		참여
12	석사	이*연		지원	24	석사	김*혁		참여

2

교육연구팀의 비전 및 목표

2.1 교육연구팀 비전

- ❑ 본 교육연구팀은 전통적인 교육과정에서 탈피하여 융합 및 창의 기반, 실용연구, 국제화 등을 중심으로 문화유산 교육·연구의 미래지향적 비전을 세우고 목표를 제시함
- ❑ 문화유산 교육의 새로운 패러다임을 제시함으로써 미래 수요에 대비한 융합형 인재를 양성하고, 지역사회와 긴밀한 연계를 통해 문제해결형·실무중심형 교육 기반을 마련함

2.2 교육연구팀 목표

1) 교육

- 문화유산 전문성에 **융합실무 역량**을 강화하는 교육
 - 문화유산 조사, 연구, 활용, 전시 등에 이용되는 스마트기기 및 기술에 대한 이해와 사례분석 등을 통해 변화하는 사회 환경에 능동적으로 대처할 수 있는 교육
 - 교육과정에서 다루기 힘든 발굴, 답사 등의 현장학습은 다양한 **비교과 프로그램 및 학과 프로젝트 운영**으로 보완
- 문화유산 전문성에 **국제화 역량**을 강화하는 교육
 - 본 교육연구팀이 속한 학과의 고고학 분야가 2020 QS 세계대학평가에서 최상위 50위를 달성하여 이미 국제화 지표 전략에 강점이 있으므로, BK사업의 행·재정적 지원을 통해 학생들의 국제화 역량을 더욱 강화할 수 있도록 해외 유적 조사, 연구·학술교류 등의 **국제화 교육 여건을 확장**
- 문화유산 전문성에 **창의적 활용 역량**을 강화하는 교육
 - 활용 중심의 교육과정 및 관련 프로그램의 전략적 재구축 필요

2) 연구

- **스마트기술 활용 및 융합에 기반한 연구주제 다변화와 연구영역 확장**
 - 문화유산 분야 스마트기술 활용 및 융합을 통한 영역 확장, 연구의 전략성 제고
 - 학문후속세대에게 미래지향적인 방향성과 새로운 기반을 마련해주는 선순환 구조 구축

- **지역·사회 문제 해결형 문화유산 콘텐츠 개발 연구**

- 문화유산의 전문적인 연구 성과와 능력을 기반으로 지역·사회를 위한 콘텐츠 개발 연구로의 전략적 접근
- 세종시에 있는 지역대학의 정체성과 역할을 극대화하는 전략적 접근 필요

- **공동조사 및 연구 교류의 국제화 강화**

- 국제적인 네트워크 구축과 교류를 통한 문화유산 연구 범위의 국제화 전략 필요
- 해외유적 공동조사 및 학술교류를 통한 공동연구 및 국제적인 연구 성과 도출
- 국제화 역량 강화를 위한 전략 및 환경을 조성하여 학문후속세대의 연구 활동 활성화

3) 국제화

- **2020 QS 세계대학평가 50위 유지를 위한 국제화 전략 강화**

- 2020 QS 세계대학평가의 세부 지표에 대한 지속적인 관리와 연구력 향상을 위한 행정 및 재정적 지원 필요
- 국제 학계에서의 평가, 국제 논문의 피인용지수, 외국인 교원 및 유학생 비율 등에 대한 지속적인 관리를 통해 성과 유지 및 향상

- **국제 학계와의 지속적인 교류와 협력을 통한 우수 평가 유지**

- 교수 및 학생들의 국제학술대회 참가 및 연구논문 제출 시 행정·재정적 지원
- 해외 유적 공동조사 및 답사 프로그램의 확대와 조사 연구 기술 지원

4) 지역 연계 및 사회 문제 해결

- **문화유산정책과 사회 문제에 대한 교과목 개설 및 인식 형성**

- 문화유산에 대한 전문적인 지식을 기반으로 하여 정책이나 사회 문제에 대한 인식이 형성될 수 있는 교육 여건 조성
- 사회 문제 해결형 교육과정 개편을 통해 실무응용기술 공통과목 신설 및 필수과목 지정

- **지역·사회 문제 해결을 위한 학부-대학원 연계 방안 구축**

- 지역·사회 문제 해결 프로그램을 주축으로 학부생과 대학원생의 멘토 관계 구축
- 지역·사회 문화유산정책 및 관련 문제 해결의 실질적 대안 제시

2.3 교육연구팀 목표 달성 방안 및 진행 정도

1) 교육 역량 증진 목표 대표 성과

(1) 교육 과정 개편

● 교육·연구 경쟁력 강화를 위한 교육과정 개편

- 국가·사회적 환경 변화에 요구에 맞추어 융합실무 역량, 국제화 역량, 사회와 연계된 창의활용역량 강화 교육과정 개편
- 국제화공통(16과목)과 실무응용기술공통(14과목)을 구성하고 석박사 필수과목으로 지정
- 2021년 1학기부터 2022년 2학기 개설과목을 포함하여 18개의 과목을 신설 및 개편

● 우수 해외 대학의 융합교육과정 사례분석 및 교육과정 개선점 도출

- 고고학과 미술사학 분야의 4개 해외 우수 대학의 융합교육과정 및 프로그램 분석 및 해외 우수대학의 교과목 구성 및 운영 사례 반영
- 해외 대학 사례 분석을 통해, 1)창의역량 배양에 초점, 2)프로젝트성 수업 3)학습자 주도 교육, 4)비교과 프로그램 활용, 5)전공지식의 융합교육 등의 시사점을 찾고 운영 계획에 반영
- 학습자 주도를 위해 학생 세미나와 콜로키움 지원(한학기당 4~6개 운영)
- 다양한 비교과 프로그램 활용(현재까지 장기 프로그램(2회) 및 단기 특강(20회 운영, 평균 학기당 5회 이상)
- 전공의 융합교육을 위해 교과목 신설 및 개선

● 융합기반 실무역량 강화를 위한 교과목 신설

- 실무응용기술공통에 기존 8과목과 새로운 6과목을 개설하여 석박사 모두 2과목(6학점)을 필수과목으로 지정
- 스마트기술융합문화유산학 I, 스마트기술융합 문화유산학II, 문화유산과 빅데이터, 문화유산 디지털 애플리케이션 등 4과목 신설을 계획 및 개편

● 사회 문제 해결 모색을 위한 교과목 신설

- 새롭게 개설된 6과목 중 문화유산정책과 사회 문제, 디지털문화유산콘텐츠 과목 신설
- 최근 대두되고 있는 문화유산 정책에 따른 사회 갈등 해결 방법, 디지털 활용한 문화유산의 전시 교육 활용에 대한 제도적인 교육 실시

(2) 비교과 프로그램 운영

● 비교과 프로그램 및 현장실습제도 활성화

- 외국어, 컴퓨터프로그램(GTO, 일러, 3D맥스 등) 활용을 위한 비교과프로그램 운영
- 1차(2020.9~2021.8)에 컴퓨터 프로그램 비교과프로그램 운영, 당해년도 2022년 7월부터 11월까지 중국어 전문가를 초빙하여 중국자료 읽는 법에 관한 비교과 프로그램 운영.
- 학예사 및 관련 전문가 특강을 통해 보충
: 박물관 학예사 특강 1회, 국내 고고학 연구의 새로운 방법 특강 2회
- 학업능력 향상을 위한 참여교수 인솔하 현장 답사 진행(국외 1회, 국내 4회 실시)

(3) 논문 지도 및 세미나 확대

● 원활한 학위 논문 작성 및 졸업을 위한 콜로키움 개최

● 비정기 논문 지도 및 세미나 확대

- 참여인력 및 참여대학원생의 실질적인 연구 성과 향상을 위한 노력 확대
- 학위 논문 및 학술 논문을 목표로 참여교수와 관련 연구자, 대학원생을 포함한 정기 혹은 비정기 세미나를 진행 확대

● 대학원생 대상 스터디 활동 및 지원

- 대학원생을 대상으로 주제에 맞는 스터디 개설 및 진행, 행정적 재정적 지원 중.
- 현재 분과별 총 6개 스터디 진행, 인쇄 및 스캔 비용 지원

2) 연구역량 대표 우수성과

(1) 연구 성과 향상

● 참여 인력 연구 성과 향상

- 본 교육연구팀 참여 인력의 연구 성과 확대를 위한 게재료, 심사료 등의 재정 지원
- 본 교육연구팀 참여교수는 2021년 9월부터 2022년 8월 1년간 총 12편의 논문(KCI 등재 후보 이상) 및 저서를 발표함(평균 2건)
- 해당년 동안 본 교육연구팀 참여 신진연구인력 김민서 교수 SCI급 논문 1편 게재.
- 참여교수는 평균 3회 이상의 고고학 / 미술사학과 관련 국·내외 학회에서 기조강연, 연구발표, 토론자 참여, 토론 좌장 참여 등 활발한 연구 활동 시행 중
- 참여교수는 평균 1회 이상의 고고학 / 미술사 관련 연구과제 수행 중
- 1년 총 연구 수행비 : 총 422,797,810 원

● **참여대학원생의 연구 성과 향상**

- 참여교수가 주관하여 정기·비정기 연구 세미나 및 논문 지도 진행
- 본 교육연구팀은 행정·제정 지원을 통해 학기 중 학회지(KCI등재) 논문 장려.
- **현재 참여대학원생 논문 총 7편 게재, 6편이 투고 완료됨(교수당 약 2편 이상)**
- **교육과 연구의 선순환 구조의 본격적인 성과를 보이고 있음**

● **지도교수 별 교육과 연구의 선순환 구조 구축**

- 지도교수의 밀착형 주도적 교육 하에 비전임연구자, 분야 전문가, 연구교수 참여
- 최소 박사과정생 1명, 석사과정생 2~3명이 참여하는 세미나 진행
- SCI급 해외 저널, KCI 등재지 이상 학술 논문 투고를 목적으로 진행
- 선배 그룹과의 연구 및 논문 작성 경험 축적 및 성과를 통한 연구력 향상

① **방병선 교수**

: 송*호, 「19세기 영국디자인에 미친 중국 장식문양의 영향과 활용」 **논문 2편 게재**

: 송*호, 「19세기 후반 유럽 장식도안집의 동양요소와 산업미술로의 전환」 **학술발표**

: 국내 출토 중국 도자 데이터 베이스 주제 프로젝트와 세미나를 통한 논문 투고 준비

: 분청사기 소비지 출토자료 연구를 주제로 **BK연구교수** 및 참여 대학원생이 참여한 **미술사-고고학 합동 세미나** 진행과 논문 투고 준비

② **이홍중 교수**

: 디지털 기술을 활용한 선사시대 생활상 복원 및 전시법에 관한 논문 투고 목적으로 **본교 안형기 겸임교수와 BK연구교수** 및 참여 대학원생 **비정기 세미나** 진행

③ **최종택 교수**

: 김*빈, 「국내성기 고구려 금공장식 연구」 **논문 1편 게재**

: 김*형, 「고구려 후기 요동지역 고구려성의 위계와 방어체계」 **논문 투고(심사 중)**: 고구려 유적의 디지털 활용을 목적으로 김민서 교수 및 참여대학원 세미나 진행

④ **조운재 교수**

: 진*민, 「중국고대도시 발굴 성과와 활용방안」 **학술발표**

: 박사수료생, 참여대학원생과 백제와 중국 관계에 관한 주제로 세미나 진행

⑤ 김윤정 교수

: 안*진, 「조선16세기 기영연에 사용된 사연용 화준, 주준의 조형특징과 진설방식」 등

당해연도 논문 2편 게재

: 김*현 외 2명, 「매장문화재 자료에 대한 3D 디지털 기록 결과 비교」 등 1편 게재

- 디지털 고고학 전문가인 고려대학교 고고미술사학과 안형기 겸임 교수와의 협업을 통해 이루어진 대표적인 융복합 연구성과, KCI 등재지인 『문화재』에 게재 됨.
- 인문계열 및 고고학/미술사 분야에서 희소한 석사과정생이 KCI 등재지에 논문 게재.

⑥ 손준호 교수

: 손*미, 「호서지역 청동기-초기철기시대 환호검토 투고 완료(호서고고학보)」

: 박*주, 「청동기시대 자연과학분석 사례 검토 투고 완료(호남고고학보)」

선사시대 주제로 참여대학원생을 포함한 세미나 진행을 통해 논문 발표 장려

(2) 연구 성과 향상 및 성과 확산을 위한 포럼 및 국내 학회 개최

- 4단계 BK21 지구환경과학과 고고학의 창의 융합 포럼 개최
 - 2022년 4월, 고려대학교 지구환경과학과의 공동으로 포럼개최
 - 본 교육팀 소속 대학원생 발표 참여
 - 학제간 융합교육 및 연구 성과 확산을 위한 행사 기획
- ‘청동기시대의 새로운 연구’ 국내 학술대회 개최
 - 고고학의 새로운 연구 방법 및 그 성과를 공유하기 위한 국내 학술대회 개최
 - 본 교육팀 소속(8월 졸업생) 2명이 발표 참여
 - 한국전통문화대학교 융합고고학과, 충남대학교 고고학의 교수 및 신진연구자 6명의 발표와 토론이 진행
 - 각 대학은 고려대학교 고고미술사학과를 포함한 충청지역 선사연구를 선도하는 대학 및 학과로서 본 학회를 통해 신진연구자들의 교류 기회 제공
 - 향후 지역사회 학교에서 배출한 신진연구자 중심의 ‘새로운 연구’ 방법을 공유하고 교류하는 장으로 확대 논의도 함께함.

3) 국제화 역량 대표 우수성과

(1) 해외 대학 및 연구 기관과의 협력 확대

- 터키 앙카라 대학, 중국 푸단 대학, 베트남 고고학회 등과의 MOU 체결 유지
 - 코로나 상황으로 추가 MOU 및 직접적인 인적교류는 불가능, 비정기적 연락 유지
- 국제 교류 증대 계획
 - 향후 국제 상황이 호전된 후 일본, 중국, 미국, 영국, 대만 등의 고고학 및 미술사학 관련 학과와의 협력 체계 구상 중

(2) 해외 유적 발굴 프로젝트 참여 및 성과 확대 활동

- 베트남 발굴 후속 작업 진행
 - 본 교육팀이 소속된 고고미술사학과에서는 2019년 베트남 고고학협회와 공동 학술발굴조사를 실시함,
 - 이후 당시 발굴에 참여했던 대학원생이 본 교육팀에 소속되면서 발굴조사 사업의 후속 작업을 진행하고 있으며, 현재 당시 확보된 고고자료를 토대로 보고서 작업, 학술 논문 작성 중. 향후 이를 바탕으로 추가 학술 조사 계획
- 터키 유적 발굴 재개
 - 본 교육팀이 소속된 고고미술사학과에서는 2016년부터 2019년까지 4차에 걸쳐 여름방학을 이용하여 공동 발굴조사를 진행하였음.
 - 코로나 이후 중단되었던 발굴조사는 금년도인 2022년 7월~8월까지 이홍중 교수 인솔 하에 터키 이즈미르 리만테페 유적 등에서 공동 조사를 재개함.
 - 본 공동조사에 본교 고고미술사학과 학부생 10명과 대학원생 5명이 참여하였고, 본 교육연구팀 소속 대학원생 3명도 함께 참여함.
 - 공동조사 이후 본교 이홍중 교수와 안형기 겸임교수의 주도하에 관련 성과를 공유하고 이를 바탕으로 학술 논문 발표 및 성과 확산 방법을 모색 중.

(3) 국제 학술 대회 개최 및 해외 석학 초청 세미나 진행

- 한국-터키 국제 학술 대회 개최 : “고대 도시 유적 발굴 성과와 활용 방안”
 - 2021년 10월 온라인 Zoom을 통해 제 1회 한국 - 터키 국제 학술대회 개최
 - 본 국제대회에서는 한국, 터키 외에도 인도 및 이탈리아 등 4개국 학자가 참여
 - 본 교육 연구팀에서는 참여 교수 및 참여 대학원생이 발표를 진행
 - 발표는 영문으로 진행하였으며, 국제학술대회 참여 기회 제공

● **해외 석학 초청 세미나 및 학회 개최를 통해 국제 연구 교류 확대**

- 문화유산융합연구소를 중심으로 2015년부터 대학원생을 위한 국내외 저명학자 초청강연회를 정기적으로 개최하여 학생들에게 폭넓은 교육 기회 제공해 옴.
- 2021년 1차년도 사업으로 6명의 해외학자 초청 강연 진행 후, 평소에 접하기 힘든 지역의 고고학 및 도자사 자료와 연구 방법을 접함으로써 대학원생의 연구력 증진 향상에 긍정적 영향을 주고 있음을 확인
- 2022년 8월 총 3차례에 걸쳐 해외학자 초청 강연을 지속적으로 진행
- 연구 주제 및 방법 설정, 연구 대상 확대를 위한 ‘동아시아 관점’을 주제로 기획
1회차 : 일본 고고학자에 의한 흉노와 몽골 지역 고고학 강연
2회차 : 일본 고고학자에 의한 동아시아 관점의 고고자료 해석 강연
3회차 : 대만 도자사학자에 의한 동아시아 속의 한국 도자사 강연

(4) 해외 대학과의 공동 연구 진행

● **중국 대학과의 공동 연구 수행**

- 중국 공자학원 신한학계획 중의협력박사양성프로그램(新汉学计划 中外合作线上培养博士项目)에 2명의 박사수료생 참여
- 진*민, 중국 북경 대학과 공동 연구 : 중국 봉니 주제 연구
- 송*호, 중국 푸단 대학과 공동 연구 : 19세기 영국 박물관의 중국 도자기 주제 연구

(5) 연구의 국제화를 위한 노력

● **본 교육연구팀 참여교수 및 신진연구인력은 연구의 국제화 성과를 위해 노력**

- **국제 학술 회의 발표 및 토론자 참여**
- 본 교육연구팀 참여교수는 문화재청 주관 국제학술대회인 ‘ 화재 국외 반출 제도의 현재와 미래’ (방병선 교수)외에 국내 주최 국제학술대회 총 4회 발표 및 토론에 참여함
- 국제 학술대회 발표 : 이흥중(터키 쿨테페), 손준호(중국 산둥대학), 김윤정(독일 AAI)
- 그 외 다수 국내 개최 국제 학술대회 발표와 토론, 좌장으로 참여

● **해외 논문 투고**

- 손준호 교수 : 영어 논문 1편, 중국어 논문(東方考古) 1편을 게재 및 게재 완료함.
- 김윤정 교수 : 일본어 논문 1편(貿易陶磁研究)
- 신진연구인력 김민서 교수 : SCI급 논문 1편이 게재

(6) 국제화를 위한 본교육연구팀의 행정 및 재정적 지원

● 국제 공동조사 행정 및 재정적 지원

- 국제 공동조사에 필요한 행정적 지원과 재정적인 보조 방안 마련
- 현재 학과와 문화유산융합연구소의 자체 펀드를 마련하여 재정적인 지원 확대
- 2022년 8월 터키 공동 발굴조사를 위한 행정적 지원 마련

● 국제 연구 행정 지원

- 국제 공동연구, 국제 학술대회 개최, 해외 석학 초청 세미나 등 지속가능한 프로그램 활성화를 위해 행정 및 재정 지원 계획 수립.
- 현재 ‘문화유산의 디지털 활용’을 주제로 일본, 대만, 인도, 미얀마 등 5개국 학자 및 관련 전문가가 참여하여 융복합 기술 접목을 주제로 학술대회 준비 중

● 외국 학생의 입학 기회 확대

- 행·재정적 지원과 안정적인 교육, 연구 환경 조성을 통해 외국 학생의 입학률 향상
- 현재 총 6명의 외국 대학원생이 있으며, 이 중 석사 과정 2인에게 BK21 장학금 지급
- 2022년 9월부터 박사과정 (미국 유학생) 1인과 석사과정(태국 유학생) 참여 예정

4) 지역 및 사회 연계 역량 대표 성과

(1) 사회 문제 해결 모색을 위한 교과목 신설 및 비교과 프로그램 진행

- 실무응용기술공통에 기존 8과목에 6과목을 새롭게 개설함. 석박사 모두 2과목 (6학점)을 필수과목으로 지정함
- ‘문화유산정책과 사회 문제’, ‘디지털문화유산콘텐츠’ 과목 신설
 - ‘디지털문화유산콘텐츠’ 수업은 관련 기관 전문가를 초빙하여 강의를 진행 계획 수립. 이를 통해 재학생들에 수업의 실무역량부분을 강화함.
- 학부-대학원 연계 문화유산 교육 프로그램
 - 학부와 대학원을 연계하여 세종시 초·중·고 대상의 문화유산 교육 프로그램 계획
 - 학부생과 대학원생의 연계 프로그램은 향후 자교생의 대학원 진학을 제고 효과
 - 지역·사회 문제 해결 프로그램의 지속성을 위하여 학부-대학원 연계 시스템 구축

(2) 지역 및 사회 연계를 위한 교육 및 프로그램 참여

● 산업전 및 박물관, 지역 사회 프로그램 참여 및 기획

- 2022년 8월까지 연계 프로그램 3개 지속 운영(사업 기간 중 총 7개)

① 경주 국제 문화재산업전 참가(~2021.9.11.)

: 참여교수(김윤정)인솔하에 본교 겸임교수 및 학부생 10명이 문화재 산업전에 참가, 본 교육팀 소속 대학원생 2명 함께 참여

: 매년 본교 고고미술사학과 학부생 10여명과 본 교육팀 소속 대학원생, 참여 교수가 함께 참여하는 **대표적인 교육-연구-산학협력 프로그램**임

② ICT 기술 기반 세종시립민속박물관 콘텐츠 개발 프로그램

: 참여교수와 ICT 전문가 그룹이 주관하고 학부, 대학원생이 함께 참여

: **산학협력 프로젝트 연구를 통해 실무역량 강화** 강구

③ 지역학교 연계 문화유산 체험 프로그램 기획

: 참여교수와 대학원생, 학부생이 함께 문화유산 체험 프로그램을 기획하며, 이를 지역 초·중·고등학교와 연계할 수 있는 프로그램 개발 중

- 현재 본교가 소속된 세종시와 MOU를 체결하고 있으며, 2017년에는 세종시와 **효문화 진흥 교육과정 개발 연구과제 (최종택 교수)**를 이미 성공적으로 진행한 바 있음.

- 향후 세종시 초·중·고생 대상의 교육 프로그램, 향후 추가 건립 예정인 세종시 박물관 프로그램과 연계할 수 있는 활동을 계획 중

● 세종시 다정동 주민 문화유산 교양 강좌 진행

- 본 교육팀과 고고미술사학과에서는 세종시 다정동 주민자치위원회와 연계하여 문화유산 관련 강좌를 개설함.

- 2021년 1차 프로그램(2021.09~2021.11)에서는 본 교육팀 소속 교수 1명 외 박사과정생 3명이 도성 체계, 도자기 등과 관련한 특강을 진행

- 2022년에도 2021년 성과를 바탕으로 2차 강연도 계획 및 진행함. 2022.06~2022.10월에는 각 문화유산 분야 전문가 들과 함께 본 교육팀 소속 교수 2명과 신진연구인력 1명, 박사과정생 1명이 특강을 진행

- 코로나 상황으로 대면 강연이 활발하게 진행되지 못한다는 한계를 ZOOM이라는 온라인 공간을 통해 지역 주민의 문화적 욕구를 충족시키고 있으며, 향후 이를 바탕으로

세종시 및 충청지역 자치단체와 연계한 문화유산 관련 교육을 진행할 예정

(3) 지역 현안 해결을 위한 용역 수행

● 지자체 및 관공서 용역 수행

- 본 교육팀 참여 교수 주도하에 지자체와 관공서 용역을 수행 중
- 본 교육팀 참여 교수는 최근 5년 동안 국방부 유해발굴단 교육, 홍련봉 보루 보호 운영, 연천 문화도시 조성, 공주대학교 박물관 등과 여러 차례 용역 프로젝트를 수행함
- 당해년 역시 지속적인 문화유산 관련 용역을 수행 중
- 연천군지 편찬 용역(최종택 교수) : 지역 문화역사가 담긴 지리지 최신화를 위한 용역
- 홍련봉 보루 유구 보호시설 전시기본계획 연구(최종택 교수)
- 중국 고대 도성 내 건물지의 대지와 기단 조성 연구(조운재 교수) : 공주 지역 백제 성곽과 내부 시설에 대한 복원 및 보호를 위한 기초자료 용역 연구

(4) 산학 협력 위한 용역 및 자문 수행

● 발굴조사기관과 연계한 지표 조사 수행

- 문화재청 주관 옥천군, 제천시, 단양군 등의 광역 지표조사 참여
- 최근 매장문화재 자료가 급격하게 증가되었으나 이를 반영하지 못해, 문화재 관리 및 국토개발에 난항을 겪고 있음. 지자체 혹은 문화재 조사 기관과 연계하여 용역 연구 진행
- 발굴조사기관과 연계된 용역을 통해 참여 학생들의 실무 능력 향상 도모

● 발굴조사기관 자문 수행

- 본 교육팀 참여교수들은 발굴조사기관에서 실시하는 문화재 시·발굴 조사 등의 자문 활동을 진행하고 있음. 당해년도에는 총 100여건의 학술 자문 회의에 참여

2.4 해외 저명 대학 벤치마킹 대상과의 비교

1) 해외 대학 우수 사례 연구

<표 3-1> 해외대학 융복합 교양교육 현황

대학	범주	내용	특징
옥스포드대	학제 간 융합교육	철학 + 정치학 + 경제학 및 심리학 + 철학 + 병리학	융복합 교육의 벤치마킹 모델
케이오대	융합교육	신체지 + 언어지를 총괄하는 복합지 프로그램 개발	지의 공유지 모델
펜실베니아대	융합전공교육	철학 + 정치학 + 경제학 + 법학	성장유망분야에 융합전공과정을 개설
코넬대	연합전공교육	생물학 + 사회학 + 정치학 + 윤리학	인문대 모든 전공자는 필수 이수
스탠포드대	융합교육	음악사 + 과학사 + 아트 이니셔티브	모든 학부생에게 필수로 수강하게 하는 과목
미네소타대	융복합교육	건강저널리즘 + 환경과 건강 + 병리학 + 공중위생 경영 정책	대학원 중심으로 활발하게 진행

● 해외 대학 사례 분석을 통한 시사점

① 지식습득보다는 창의역량 배양에 초점

- 대부분의 해외 대학 내 융합교육은 단순한 융합방법론의 습득보다 융합을 위한 각 분과의 학문적 기초를 중요하게 여기며, 창의적이고 비판적인 사고력의 함양에 목표
- 새로운 분야에 대한 개념적인 이해와 이론적 기초들을 바탕으로 전문성을 함양하는 교육을 강조함

② 강의식 수업보다는 프로젝트성 수업 선호

- 강의식 수업보다는 다양한 교육 방법을 활용한 프로젝트 및 현장 중심의 교육을 강조
- 소규모로 학습 집단을 구성하여 교수와의 일대일 상호작용의 기회를 다수 제공함
- 현장 실습 장려를 통해 현장 적응력을 높일 수 있도록 하며, 원활한 현장 투입 및 학습을 위한 지원

③ 학습자 주도 중심의 교육

- 개인의 학습목표에 맞는 교육활동이 이루어질 수 있도록 교육 과정을 학습자가 주도할 수 있도록 운영하되 **멘토제를 도입하여 개인별 학습관리를 강화**함
- 타 학과에서 제공하는 **다양한 교과목을 수강**할 수 있도록 권장하며, 필요에 따라 학부생의 대학원 과정 교과목 수강이나 대학원생의 **학부 교과목 수강도 지원**함

④ 비교과 프로그램, 프로젝트의 적극적 활용

- 기본적인 전공 능력을 바탕으로 타 영역의 전문적인 지식과 기술의 습득이 이루어질 수 있도록 **비교과 과정을 제공**하며, 심화 전공 학습을 강화하기 위해 **대학 내 연계 프로그램을 적극 활용**함
- 국제적 교류가 융합연구개발 역량 강화에 기여한다는 사실에 기반하여 **국제 교류 활성화**를 추진함. 융합연구의 최신 동향을 빠르게 수집하고, 연구 결과물을 폭넓게 공유함으로써 해당 성과를 기반으로 한 새로운 융합연구 설계를 용이하게 함

⑤ 전공지식에 충분히 기반을 둔 융합교육

- 융합교육은 학습목표에 대한 심도있는 논의와 명료한 방향 설정이 매우 중요함. 일반적으로 **2-3명의 교수가 팀티칭 방식**으로 강의를 진행
- 교과목의 개발 과정이 기본적으로 해당 의제와 관련된 각 학제의 사유와 고민을 통섭적으로 결합하는 것이기 때문에 각 **학문 분과의 학문적 성취를 충분히 고려**한 학습 목표와 자료 선정이 이뤄져야 하며, 각 **학제의 고전적 지위 또한 충분히 유지 필요**
- 국내 대학들이 융합교과목 내에서의 분절적 학습을 과도하게 경계한 나머지 오히려 전공 교육에 소홀한 경향을 보이는 것과 달리, **해외 대학들의 경우 학제적 기본기를 토대로 융합이 필요한 파트를 선정**하고, 일반교과목과의 차이를 지나치게 부각하지 않음

2) 해외 대학 우수 사례와의 비교

(1) 창의역량 배양과 융복합 이룬 교육 내실화를 위한 전공 과목 개편

● 교과 개편 목표

- 디지털을 활용한 융합관련 단편적 교육을 지양
- 전문가 그룹 강사 초빙 및 학생의 주도적 참여 유도를 통한 전문성 함양
- 기존 학제의 충분한 교육 여건 보장
- 비교과 프로그램, 프로젝트, 세미나 및 논문지도와 연계 고려

● **실무응용기술공통 과목 개설**

- 실무응용기술공통 기존 8과목에 문화유산 스마트기술 융합교육 관련 4개 교과목(스마트기술융합문화유산학 I, 스마트기술융합 문화유산학II, 문화유산과 빅데이터, 문화유산 디지털 애플리케이션) 추가
- 산업 및 사회문제 해결을 위한 융합교육 관련 2개 교과목(문화유산 정책과 사회문제, 디지털문화유산콘텐츠)를 신설

● **석·박사 과정 이수 학점 개편**

- 모두 실무응용기술공통 과목에서 6학점을 필수적으로 이수하도록 졸업 자격을 개편함,

(2) **비교과 프로그램 및 대외 활동 장려**

● **매 학기 국내 및 국외 해외저명 강사 초청을 통한 특강**

- 당해연도까지 해외초청 9회(6회 / 3회), 국내 학자 및 전문가 특강(8회 4회 / 4회) 기획 및 온라인을 통한 강연 개최.
- 본 저명학자 및 전문가 초청 프로그램은 국적 분배, 주제의 통일성 등 구체적 의도를 가지고 프로그램을 기획함
- 당해연도 해외 특강은 ‘동아시아 관점에서의 고고학/도자사학’을 기획하여 일본, 대만 등 3인의 학자 초청
- 당해연도 국내 특강은 ‘고고학의 융복합 연구 : 과학기술 활용 방법’을 기획하여 관련 SCI급 논문 작성 및 관련 프로젝트 연구 경력이 충분한 전문분야 학자 3인 초청

● **컴퓨터 활용 기술 및 전공 중심 중국어 비교과 장기 프로그램 운영**

- 정규 교과로 개설하기 어려운 과목의 경우, 교과 과정과 유사한 16주 이상의 장기 비교과 교육을 진행. 학생들의 기존 설문조사를 통해 요구 반영
- 2021년 1학기 까지 컴퓨터 활용 기술 교육을 16주간 진행한 바 있음
- 당해연도 <중국 知網(CNKI) 활용과 고고미술사 중국 학술 문헌 강독>을 주제로 중국 논문 검색 및 키워드 분석 등 관련 학문과 접목한 비교과 수업 20주(주 2회) 진행

● **현장실습 활동 장려**

- 방학 등을 통해 관련 산업(발굴조사기관 및 문화재연구소, 박물관 등)과 현장실습 기회 제공 계획 : 코로나 상황으로 인한 협력 사업 어려움
- 답사 프로그램(당해연도 4회)을 통해 부족한 현장 학습을 참여교수 인솔하 실시
- 향후 적극적인 관련 산업 기관과의 협의를 통해 현장 학습 기회 부여

(3) 국제교류 활성화 추진

● 국제교류 활성화 추진의 어려움

- 코로나로 인해 직접적인 인적교류(교환 학생, 교환 교수, 오프라인 국제회의 참석, 해외 답사)등이 어려운 여건 속에 국제교류 추진

● 국제교류 활성화 목표 추진 내용

① 해외(터키) 답사 및 발굴 프로그램 참여

: 본 교육팀 참여 교수(이홍중) 인솔하에 학부생 10명이 참여하는 터키 답사 및 공동 발굴을 진행, 대학원생 5명 중 본 교육연구팀 참여 대학원생 3명이 함께 참가함

② 국제 학술대회 개최

: “고대 도시 유적 발굴 성과와 활용 방안” 을 주제로 한국, 터키 외 3개국의 학자들이 참여하는 온라인 국제 학술대회 개최

: 본 교육팀 소속의 이홍중 교수, 조운재 교수, 진영민 박사수료생 및 참여대학원생 등 영문으로 주제 발표 및 토론에 참여

(3) 학습자 주도 교수 멘토링 교육 확대

● 대학원생 대상 자기 주도형 스터디 활동 및 지원

- 대학원생을 대상으로 주제에 맞는 스터디 개설 및 진행, 행정적 재정적 지원 중.
- 현재 분과별 총 6개 스터디 진행, 5~6명의 분과별 대학원생 참여 스터디 진행
- 홈페이지를 통해 스터디 활동 공유 및 관리
- 인쇄 및 스캔 비용 지원

● 비정기 논문 지도 및 세미나 확대

- 지도교수의 밀착형 주도형 교육 및 비전임연구자, 분야 전문가, 연구교수 참여
- 최소 박사과정생 1명, 석사과정생 2~3명이 참여하는 세미나 진행
- SCI급 해외 저널, KCI 등재지 이상 학술 논문 투고를 목적으로 진행
- 선배 그룹과의 연구 및 논문 작성 경험 축적 및 성과를 통한 연구력 향상
- 2023년 3월 내 최소 6개의 논문 게재를 목표로 진행 중

2.5 교육연구팀 목표 달성 추진 계획

1) 교육 목표 달성

(1) 교과 과정 개편

- 개편 계획된 교과과정의 순조로운 목표 달성을 위한 노력
- 대학원생과의 피드백 과정 필요,
 - 형식적 수업 평가가 아닌 교과 개편 목표와 비교한 실수요자 설문 진행
- 우수한 강사진 확보 및 강의 계획의 내실화
- 코로나 상황 종료 후 해외 국적, 출신 학자를 통한 국제화 재고

(2) 우수 대학원생 확보

- 학부-대학원 연계 프로젝트, 학부생을 위한 대학원생 멘토 제도 제공 예정
- 학부생 대상 논문 공모전 개최 준비
- 학교와 연계된 대학원 성과 및 지원 계획 타 대학 홍보

(3) 인력배출을 위한 체계적 관리

- 논문 예비 심사자와 본 심사 대상자를 학기별로 관리하는 현 시스템을 강화
- 대학원생 연구 진행 과정 추적 및 검토 프로그램 모색 및 적용
- 정기-비정기 세미나 및 스터디 프로그램 보완 및 지원 확대
- 진로 탐색 및 실무역량 향상을 위한 관련 기관 선배 그룹 초청 강연 및 간담회 개최
 - 본교 졸업자 중 학예사 등의 관련 직종 종사자 섭외
 - 국립 혹은 사립 박물관 인사관련 담당자 초청,
 - 문화재 관련 기자, 문화재 교육 관련 산업 종사자, 문화재 보수 등 다양한 직종 선택

(4) 융합연구의 자기 주도성 강화

- 통합 콜로키움 확대
 - 융합 연구가 무엇인지 스스로 체득하기 힘든 학생들을 위해 BK 참여교수들이 학문 분야 간 경계를 넘는 주제를 발굴 및 토론하는 프로그램을 강화 및 보완
- 프로젝트형 교과목 확대와 비교과 프로그램 교과목 확대
 - 대학원생들이 정규 교과목 내에서 부족한 점과 학기 내에 다루지 못한 후속 연구들은 비교과 프로그램으로 연결하여 장기 프로젝트로 지원할 계획

(4) 코로나 상황 회복에 따른 다양한 대외 경험

- 국내·외 발굴 현장 참여 확대
 - 국립 문화재 연구소 등 관련 기관과 협의 하에 방학을 이용한 발굴 현장 참여
- 참여교수 인솔 답사 프로그램 확대
 - 발굴 현장이나 박물관 등 현장 답사 프로그램을 적극 지원하고 정례화 계획 보다 많은 학생들이 참여 할 수 있는 방안을 모색,

(5) 국제교류 활성화 추진

- 해외 대학 및 관련기관과 인적 교류 확대 노력
 - 중국, 일본, 미국, 베트남 등 기존 MOU 체결 대학과의 학생 교류 기회 확대
- 온라인 해외석학 초빙 강좌 외, 해외 교수 초빙 및 장기 특강 계획
 - 코로나 상황 개선 이후 시도, 예산 확보 방식에 대한 논의 중

2) 연구 목표 달성

(1) 연구 목표 달성의 문제점

- 참여 대학원생 학술 논문 게재 실적 부족
 - 당해연도 7건 게재, 사업기간 내 14건
 - 특정 박사생과 도자사에 집중되어 있음
 - 대부분의 석사과정생은 학위논문 작성 이전 논문 참여 경험이 매우 적음(1건)
 - 공저 비율이 적은 인문계열 특성이 반영된 결과
 - : 연구 프로젝트 - 실험 참여 - 논문 참여 - 공저자로 게재를 하고 있는 이공계 참고
- 실질적이고 가시적인 융복합 연구 논문 부족
 - 연구주제에 있어 아직 기존의 학제 연구에 집중되는 경향
 - 연구 주제의 확장 필요 및 융복합 실질 연구 확대 필요

(2) 대학원생 논문 참여 진작과 융복합 연구를 위한 향후 계획

- 참여교수 주도 밀착형 세미나 진행
 - 참여 지도교수 - 선배 그룹 - 참여 대학원생이 함께 논문 게재를 1차적 목표
 - 연구주제 선정, 융복합 적용 연구 방법 검토, 자료수집, 논문 작성의 모든 단계에 참여 대학원생이 함께 함으로써 논문 작성 경험 제공
 - 영어논문 작성 지도 및 번역 지원을 통한 SCI급 논문 작성 시도

- 공저 참여를 통한 논문 작성 의욕 고취
- 모든 과정 피드백 및 지도교수 및 선배 학자의 멘토링 통한 선순환 과정 적용

● 타학문 및 융복합 연구자 협업을 통한 연구 기획

- 고려대학교 지구과학학과와의 공동 포럼 개최 경험
 - : 기후위기 시대에 맞춘 시의적 주제를 선정하여 국내 고기후 적용한 연구 기획
- 과학기술을 활용한 고고학 연구 특별 강연
 - : 강연자 소속 연구팀과 과학기술을 이용한 발굴자료 분석 협업 연구 기획

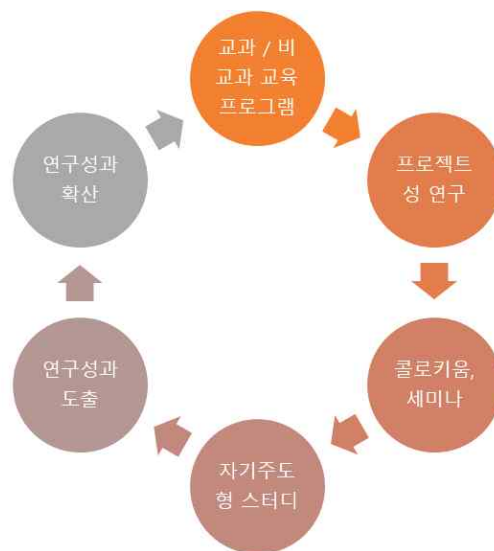
(3) 교육과 연구의 선순환 구조 구축 및 체계화

● 비교과 프로그램의 내실화

- 현재 융복합 과정, 사회 환원, 국제화 과정에 관한 특강 및 비교과 프로그램 운영중
- 프로젝트성 비교과 과목, 정기 혹은 비정기 세미나 및 콜로키움,
- 자기주도 학습을 위한 스터디 그룹 활성화 중
- 횟수 늘리기 중심의 추가 프로그램 지양 : 참여 학생 부담 증가
- 설문조사를 통해 참여 대학원생 요구 적극 반영
- 비교과 프로그램 효율적 적용에 대한 참여/ 비참여 교수 및 선배그룹의 지속적 피드백

● 교육과 연구의 선순환 구조 구축

- 선순환 구조 모식도



- 각 과정에 대한 본 교육연구팀 모든 참여자의 피드백을 받을 수 있는 방식 모색
- 피드백 사항을 반영하여 차년도 계획에 지속적인 수정 및 보완

3) 국제화 목표 달성

(1) 국제화 목표 달성을 위한 교류 확대

- 코로나 상황으로 인한 당초 인적 교류 계획 대부분 수행 불가
- 일부 국가 및 지역에서 완화되는 상황에서 인적 교류 확대 계획
 - 한국 - 터키 공동 발굴의 지속적 추진
 - 겨울방학을 이용한 해외 답사 프로그램 추진
 - 오프라인을 통한 해외 학자 직접 초빙
 - : 현재 런던대학교 환경 고고학 연구 10월 방한 및 강연 예정
 - 일본, 중국, 대만, 베트남 등 아시아권 대학과의 연계강화
 - : 해당 대학 교수와 신진연구인력(박사연구생 이상), 석사연구생이 참여할 수 있는 국제 콜로키움 개최 타진 중

(2) 온라인을 통한 국제 교류 계획

- 차년도 해외 석학 초청 세미나 계획 중
 - 과학분석을 통한 고고학 / 미술사학 실물 자료 분석 등을 기획 중
- 온라인을 통한 국제학술 대회 개최
 - 문화유산의 디지털 기술 활용을 주제로 국제학술 대회 개최 준비 중

문화유산의 디지털 활용(가제)			
순번	강사	국적	주제(가제)
1	쇼* 신*	일본	일본내 디지털 활용 연구 현황
2	린*엔	대만	대만 고궁박물관 디지털 기술 전시
3	Prof. K*	인도	인도 내 디지털 연구 활용 현황
4	Prof. Pyiet Phyo Kyaw	미얀마	미얀마 내 디지털 연구 활용 현황
5	김*형	한국	고구려성 연구의 GIS 연구 활용
6	조*환	한국	나주박물관 디지털 기술 전시 활용
7	이*원	한국	금동신발 복원 과정의 디지털 기술 활용
8	이*현	한국	디지털 콘텐츠 활용
9	김*서	한국	미술품 분석의 디지털 기술 활용
10	김*훈	한국	중국 내 GIS 연구 현황

(3) 국제화 목표 달성을 위한 연구 확대

● 해외 석학 초청 특강의 내실화

- 국제적 연구 조류 파악을 통한 연구주제 확장, 연구 방법론 참고
- 기존의 성과를 중심으로 융복합 연구 주제 확인
- 런던대학 고고학 연구소 부교수 초빙하여 초기농경의 과학적 분석에 관한 강좌 계획

● 국제 공동 연구 진행을 통한 성과 도출 및 확산

- 현재 박사연구생 2명이 북경대학, 복단대학과 공동 연구 진행 후 논문 작성
- 본 연구 성과 공유 및 확산을 위한 콜로키움 및 세미나 개최

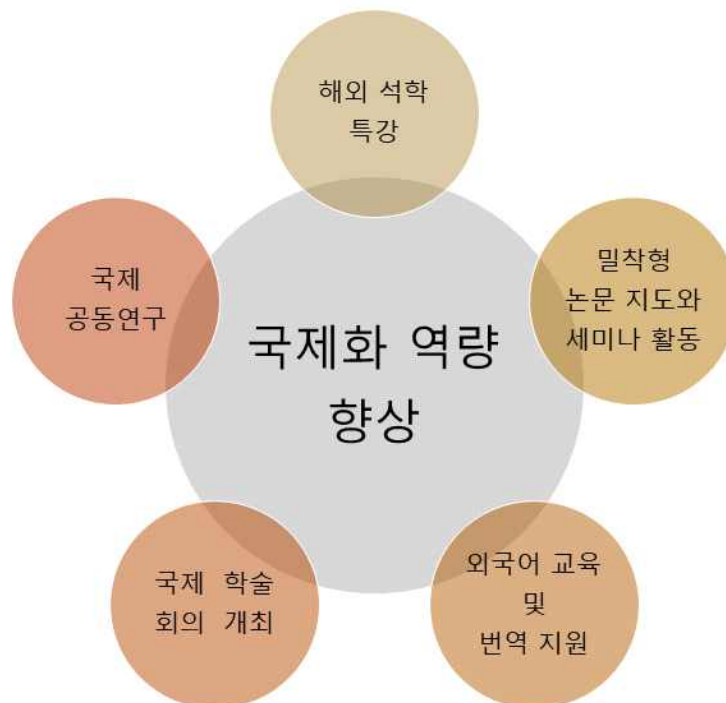
● 밀착형 논문 지도와 세미나

- 기존의 교육 과정을 토대로 국제 학술지 게재 목표 세미나 운영 중
- 융복합 연구 및 기존 학제 연구 국제화를 위한 논문 작성 중

● 국제학술회의 개최 통한 성과 확산

● 외국어 교육 및 번역 지원

- 중국 知網(CNKI) 활용과 고고미술사 중국 학술 문헌 강독 비교과 수업 진행(20주)
- 해외 학술 논문 게재시 번역비 지원



- 본 교육연구팀에서는 각 과정에 대한 행정, 재정적 지원 및 유기적 기획, 체계적 관리를 통해 국제화 역량 향상을 도모함

II

교육역량 영역

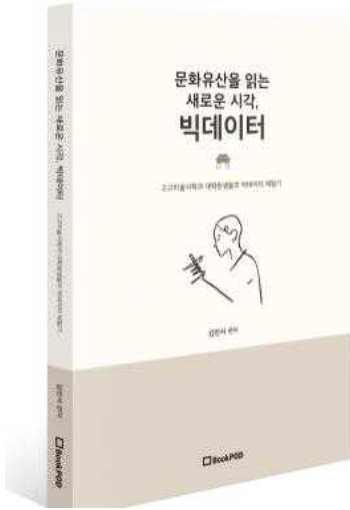
1

교육과정 구성 및 운영

1.1 교육과정 구성 및 운영 현황과 계획

1) 대학원 교육 과정 운영 성과

- 2021년 교육과정을 통한 교재 개발 후 활용



- 본 연구팀은 2차년도에 해당하는 2021년 1학기에 <문화유산과 빅데이터> 수업을 개설 및 운영함.

- 해당 학기 동안의 연구 결과물은 참여교수 들과 신진연구인력(김민서 연구교수)이 지도 하에 참여대학원생 중 안세진, 김재원, 김수정, 김예은, 심승렬, 장서홍 등 총 6명이 참여하여 출간함. 『문화유산을 읽는 새로 시각, 빅데이터』 (2021.8.31.)

- 현재 고고미술사학과에서 개설 된 대학원 수업에서 본 BK21 사업을 통해 출간된 교재 활용을 권장하고 있음.

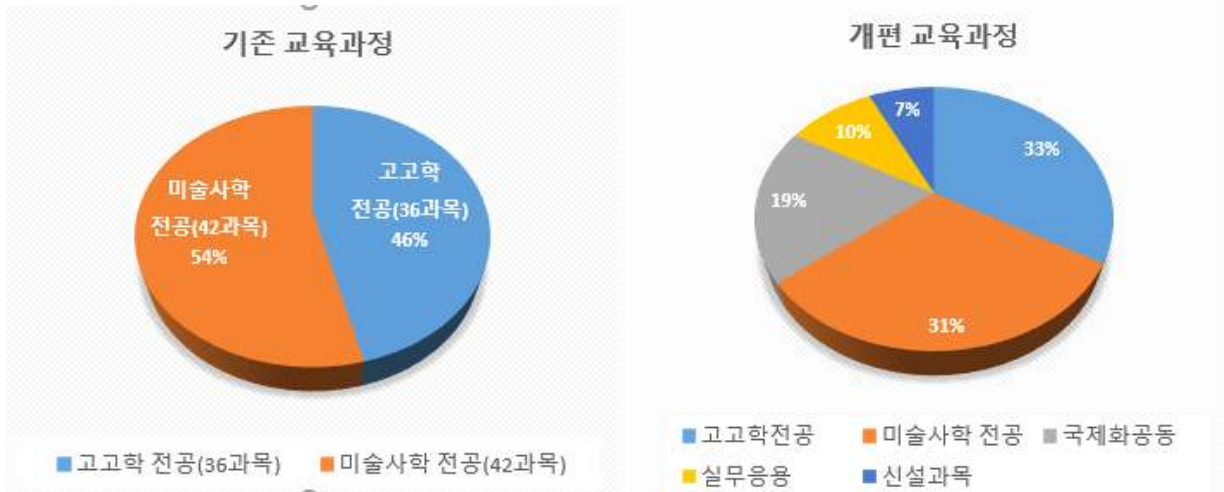
- 고고학 및 미술사 방법론 수업뿐만 아니라 기존 수업에서도 빅데이터 등의 사회과학적 방법론을 소개하고 수업에 반영함.<표2-1>

<표 1-1> BK21 문화유산 교육팀에서 제작한 교육 자료를 활용한 수업(대학원)

학 기	수업명	담당교수
2021년 1학기	고고학 특수 연구 4	최종택(참여교수)
	고고학 이론과 방법	이희진(비참여)
	신석기고고학연구	손준호(참여교수)
	한국도자사연구2	김윤정(참여교수)
2022년 2학기	야외 고고학 2	이흥종(참여교수)
	석기문화론	손준호(참여교수)
	고고학의 쟁점4	최종택(참여교수)
	디지털 문화유산 콘텐츠	오규진(비참여)

● 대학원 교육과정 개선

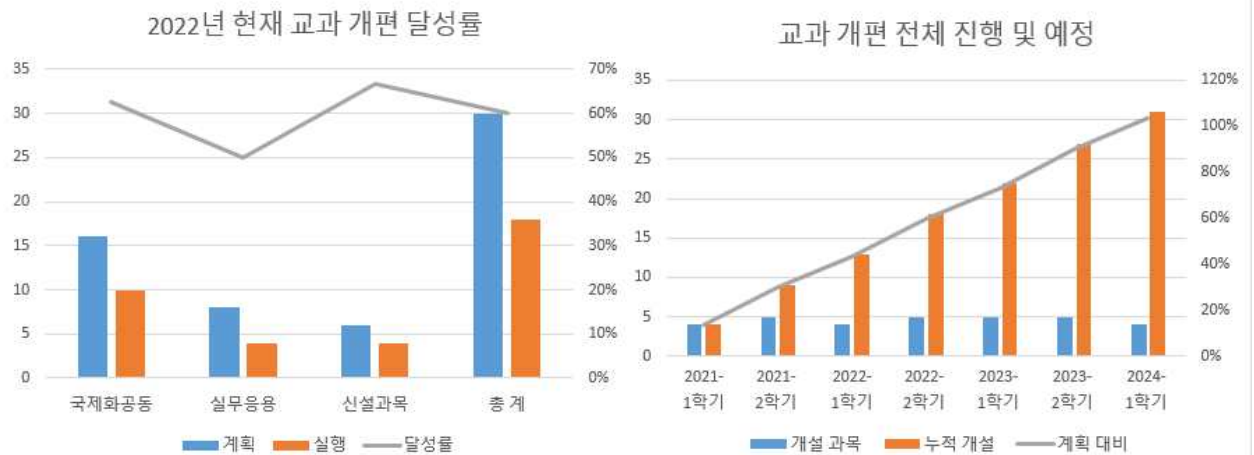
- 본 교육연구팀은 과거 고고학과 미술사학으로 분리되었던 대학원 교육과정을 국제화 공통 16과목과 실무응용기술공통 14과목으로 개편하였으며, 융복합과정 신설 과목 6과목을 추가 개설함.



- 2021년 1학기부터 관련 과목을 개설하기 시작하여, 2022년 2학기까지 지속적으로 과목 개선을 시도하고 있음.
- 현재 국제화 공동으로 지정한 과목은 ‘한중관계고고학’을 비롯한 10개 과목, 11회가 진행되었으며, 실무응용기술공통과목은 새롭게 신설된 ‘문화유산과 빅데이터’를 비롯하여 총 7개 과목이 개설되었음.

● 대학원 교육과정 개선 달성률

- 당초 계획 대비 60% 실행 및 2024년 1학기 100% 달성을 목표로 교과 개선을 진행함.



- 전임 교수에 의한 대학원 강의를 통한 강의의 내실화
- 기존의 고고학, 미술사학 강의 외 개선 목표 과목에 학기당 1명 이상의 전임 교수 배정

<표 2-2> 고고미술사학과 교육과정 개선 과목

학 기	수업명	담당교수	개선 방향
2021년 1학기	중국 근현대 미술사 연구	방병선(참여)	국제화 공동
	동양화론 연구	김용철	국제화 공동
	문화유산과 빅데이터	김민서(참여)	실무응용기술공통
	고고학의 이론과 방법 1	오규진	실무응용기술공통
2021년 2학기	고고학의 이론과 방법2	이희진	실무응용기술공통
	한중관계고고학(외국어강의)	문재범	국제화공동
	중국불교미술사 연구	김경미	국제화공동
	중국도자사연구	방병선(참여)	국제화공동
	박물관학연구	신상철	실무응용기술공통
2022년 1학기	한일관계고고학(외국어강의)	이흥종(참여)	국제화 공동
	동양미술사 특강	방병선(참여)	국제화 공동
	미술사학사연구	신상철	실무응용기술공통
	스마트기술융합문화유산학	김민서(참여)	실무응용기술공통
2022년 2학기 (개설중)	한중관계고고학(외국어강의)	조운재(참여)	국제화 공동
	서양근현대미술사연구	신상철	국제화 공동
	인도미술사연구	김경미	국제화 공동
	중국회화사연구	김취정	국제화 공동
	디지털문화유산콘텐츠	오규진	실무응용기술공통

2) 교육과 연구의 선순환 구조 구축 방안

(1) 3차년도 비교과 영역 운영 목표

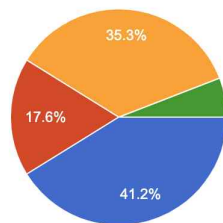
- 실무역량 향상을 위한 비교과 프로그램
 - 본 대학원 졸업생이 주로 취업하는 박물관 및 관련 기관에서 필요로 하는 실무역량을 파악
 - 최근 10년간 박물관·미술관의 양적 증가 및 대중화는 뮤지엄의 역할을 “교육”에서 “문화 향유”로 변화시키고 있음. 스마트기술의 도입으로 말미암아 재미와 체험을 통해 학습을 유도하는 “에듀테인먼트” 추세가 가속화

<표 2-3> 본 대학원의 졸업생 취업 현황(1999~2019)

	학계	박물관·미술관	조사전문기관	공공기관	대학기관	기타	총계
박사	8	5	4	8	0	1	26
석사	1	36	21	23	3	36	120
총계(%)	9(6.2)	41(28.1)	25(17.1)	31(21.2)	3(2.1)	37(25.3)	146(100)

비교과 프로그램 선호도 설문조사

1. 개설을 원하는 비교과 프로그램 유형을 선택해주세요
응답 17개



- 시각화 프로그램 툴 관련 (ex. 일리스트, 포토샵 등)
- 통계 및 분석 프로그램 툴 관련 (ex. SPSS, AMOS 등)
- 언어 강좌 (ex. 중국어, 일본어 등)
- 시각화 프로그램 및 언어 강좌

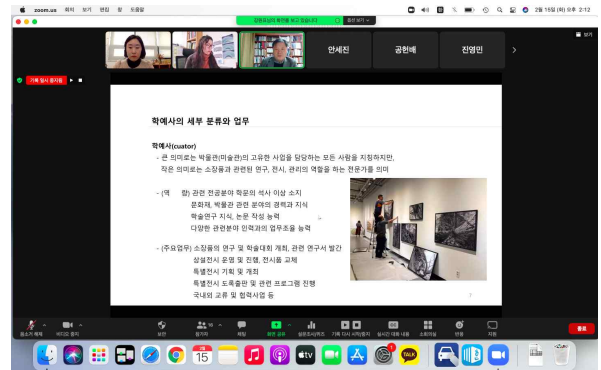
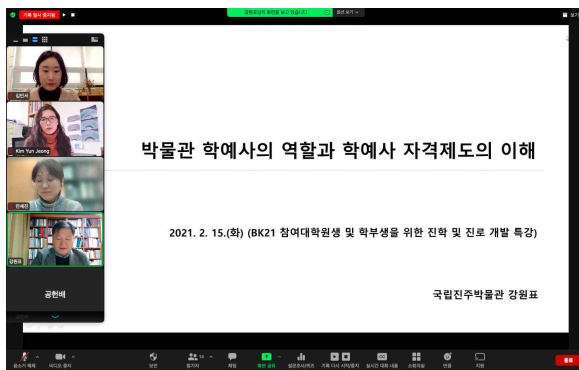
- 연구력 향상을 위한 비교과 프로그램
 - 고고학 및 미술사의 최근 연구 동향 파악을 위한 특별 강좌 제공
 - 참여교수 인솔하 국내 답사 진행
 - 참여교수 및 관련 전문 연구자와 함께하는 세미나 및 콜로키움 개최
- 국제화 수준 향상을 위한 비교과 프로그램
 - 국외 해외 공동 발굴을 통한 국제화 향상
 - 본 교육팀 국제 학술대회 개최를 통한 해외 연구 성과 경험 및 발표 기회 부여
 - 연구의 국제화를 위한 해외 석학 초빙 특별 강좌 제공
 - 해외 연구 논문 학습을 위한 비교과 프로그램 기획 및 운영
- 비교과 연구를 통한 교육과 연구의 선순환 구조 구축

(2) 실무역량 강화를 위한 비교과 프로그램

① 현직 학예사 초빙 특별 강좌 진행

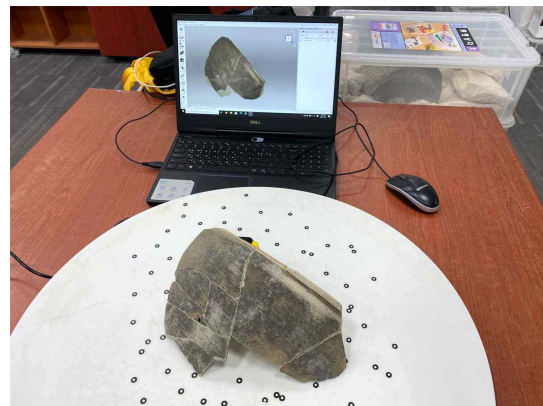
- 2021년 겨울 방학을 이용하여 본교를 졸업한 국립진주박물관 강원표 학예사의 특별강좌를 실시함.
- 박물관 학예사의 실무 업무 및 학예사 제도 등 평소 대학원생들이 진로와 관련된 고민을 소통하는 장을 제공함.

박물관 학예사의 역할과 학예사 자격제도의 이해 온라인 특강



② 컴퓨터 프로그램 활용을 위한 비교과 영역 교육 확대

- 2차년도 컴퓨터 프로그램(GTO, 일러, 3D맥스 등)등 디지털 기술 활용을 위한 비교과 프로그램을 운영한 바 있음
- 3차년도에는 디지털 기술을 활용한 연구 방법 및 연구 성과 도출을 위한 프로그램 참여, 콜로키움과 세미나 등을 통해 성과 확산 시도 및 결과 도출
- ICT 기술 기반 세종시립민속박물관 콘텐츠 개발 프로그램 참여
- GIS를 활용한 연구, 학위논문 발표
 - : 김*형 「고구려 후기 요동지역 고구려성의 위계와 방어체계」
- 매장문화재 3D 디지털 기록 결과 비교 연구 진행 후 논문 작성 및 게재.



(3)연구력 향상을 위한 비교과 프로그램

① 과학기술의 고고학 활용에 대한 특별 강좌 2회 개최

- 유물의 산지분석에 활용되는 pXRF기술의 소개와 활용 방법
- 합산확률분포 등의 통계학을 이용한 고고자료의 분석을 주제로 진행
- 본 프로그램은 ZOOM을 통해 진행하였으며, 본 교육연구팀 참여 대학원생들이 모두 참석하여 강연과 질의 응답을 진행. 향후 추가적인 강연 기회 제공 계획.

<표 2-4> 과학기술의 고고학 활용 특별강좌

	프로그램명	강연자	참여 대학원생	프로그램 진행 기간
1	연구역량 강화를 위한 여름 특강 “고고학 연구의 새로운 방법” <유물의 산지 추정과 pXRF>	김현우 (서울대학교고고미술사학과 박사과정)	전체	2022.07.12
2	연구역량 강화를 위한 여름 특강 “고고학 연구의 새로운 방법” <방사성탄소연대 합산확률분포를 통한 고고자료의 이해>	오용제 (서울대학교 고고미술사학과 박사수료)	전체	2022.07.26

특별 강좌 온라인 특강

**BK21 문화유산 스마트기술 융합 교육연구팀
연구역량 강화를 위한 여름 특강**

고고학 연구의 새로운 방법

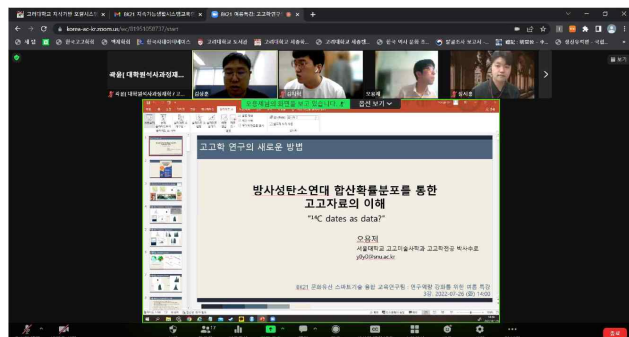
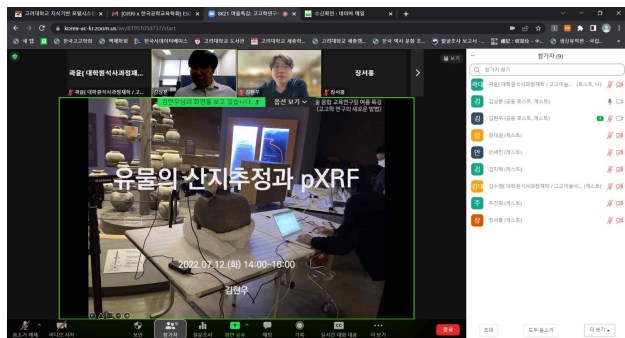
Let's GO!

7월 12일(화) pm14:00
김현우 서울대학교 고고미술사학과 박사과정
유물의 산지추정과 pXRF

7월 19일(화) pm14:00
하대범 서울대학교 고고미술사학과 강사
전통적 해석에 도전하다

7월 26일(화) pm14:00
오용제 서울대학교 고고미술사학과 박사수료
방사성탄소연대 합산확률분포를
통한 고고자료의 이해

장소: ZOOM



② 참여교수 인솔 현장 답사 진행

- 2021년부터 2학기부터 참여교수 인솔 하에 현장 답사를 진행함.
- 고고미술사학과라는 특성상 학생들은 유물과 유적의 실견을 통한 학습이 필수
- 기존 코로나 상황으로 활동이 쉽지 않았으나, 당해연도 현장 학습 진행
- 향후 취업이나 실제 업무가 이루어질 공간인 각 지역의 박물관이나 문화유산 소재지, 발굴 현장 등을 지도교수와 함께 견학함.
- 답사를 통해 고고학 및 미술사 자료에 대한 연구 이해도를 높이고, 진로 탐색에 도움을 줌.

<표 2-5> 지도교수 인솔 현장 답사

	프로그램명	참여 대학원생	프로그램 진행 기간
1	세종시 이성산성 발굴조사현장 답사 외 6회	진*민, 곽*, 장*홍, 장*검 등	2021.11~2022.8
2	연천군 답사	김*빈, 김*혁, 장*홍 등	2021.11.18
3	미술사 2021년 동계 국내 답사 - 충청남도 공주시	송*호, 임*진, 심*렬 외 미술사 대학원생	2022. 2. 26
4	미술사 2022년 하계 국내 답사 - 전라북도 부안, 충청남도 서산, 태안, 공주	송*호, 임*진, 심*렬 외 미술사 대학원생	2022.8.16.~2022.8.18



(4) 국제화 수준 향상을 위한 비교과 프로그램

① 터키 해외 답사 및 발굴 참여

- 2022년 8월 여름방학을 이용하여 터키 일대 고고학 유적 답사 및 공동 발굴 참여
- 본 교육연구팀 참여 이홍중 교수와 ICT 전문가 본교 겸임교수가 인솔에 참여
- 본 교육연구팀 참여 3명의 대학원생을 포함, 학부생 10명 대학원생 5명이 참여함.
- 참여학생들은 터키 앙카라 대학과 공동으로 이즈미르 리만테페 유적 발굴에 참여
- ICT 기술 활용을 위한 유적의 3D스캔 및 드론 촬영을 통한 정밀 조사 진행.

② 국제 학술대회 개최

- 본 교육팀에서는 2021년 10월 7일 한국과 터키 국제학술대회를 개최
- “고대 도시 유적 발굴 성과와 활용 방안”을 주제로 한국, 터키 등 5개국 학자 참여
- 고대 도시에 관한 해외 및 국내 유적 사례와 유적의 활용 방안 등에 대한 다양한 학자 및 전문가가 참여하여 국제 학술대회 진행
- 본 교육팀 소속의 이홍중 교수, 조운재 교수, 진영민 박사수료생 등 본 교육팀에서도 영문 발표 및 토론에 참여
- 본 교육팀에서는 2022년에도 국제 학술대회를 기획하고 있으며, 문화유산의 디지털활용을 주제로 11월에 개최할 예정.

③ 해외 석학 초빙 프로그램

- 2022년 8월에는 해외학자 초청강연회를 3차례 실시함.
- 일본과 대만의 고고학 분야, 도자사 분야 등에서 저명한 학자들을 초청하여 온라인을 통한 강좌를 진행.
- 동아시아 관점에서 바라본 자료를 주제로 강연을 기획함으로써 학생들에게 국제적 시야와 연구 대상 확대를 제공
- 온라인을 통해 진행, 참여 교수 및 참여학생 참여하여 강연과 질의응답 진행

④ 중국어 비교과 프로그램 기획 및 운영

- 2022년 7월부터 2022년 11월까지 총 20주 중국어 학습 비교과 프로그램 기획
- 중국어 전문가이자 문화유산 관련 전문가인 이유정 선생을 강사로 초빙
- <중국 知網(CNKI) 활용과 고고미술사 중국 학술 문헌 강독>을 주제로 진행

- 중국의 미술사학 및 고고학 자료와 논문을 해독하는 실질적인 방법을 배움.
- 학기 중 19시 이후 ZOOM을 통해 프로그램 접근성을 높이고자 함.

⑤ 해외 대학과의 공동 연구 연구 진행

- 중국 공자학원 신한학계획 중외협력박사양성프로그램(新汉学计划 中外合作线上培养博士项目)에 2명의 박사수료생 참여하여 공동 연구 진행
- 진*민, 중국 북경 대학과 공동 연구 : 중국 봉니 주제 연구
- 송*호, 중국 푸단 대학과 공동 연구 : 19세기 영국 박물관의 중국 도자기 주제

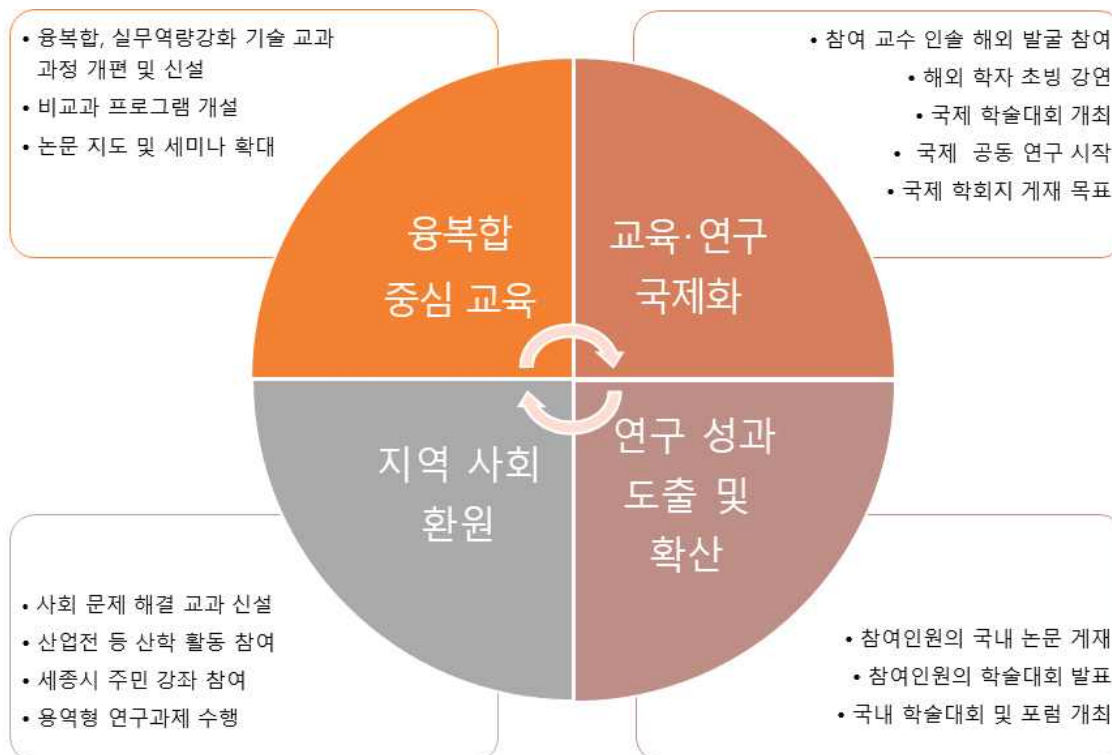
<표 2-6> 국제화 역량 강화를 위한 참여 프로그램 운영 및 성과

	프로그램명	참여 대학원생	프로그램 진행 기간
1	터키 발굴 조사 프로그램 참여 이즈미르 리만테페 유적 등	Q* d* 이*연, 김*현	2022.7.~2022.8
2	제1차 한국-터키 국제학술대회 “고대 도시 유적 발굴 성과와 활용 방안”	전체	2021.10.7
3	해외학자 초청강연 1 나카무라 다이스케 몽골의 교역-흉노시대를 중심으로	전체	2022.8.5
4	해외학자 초청강연 2 우에노 요시후미 동아시아 출토자료의 비교검토 관점	전체	2022.8.19
5	해외학자 초청강연3 사명량 동아시아 도자에서의 한국 도자의의	전체	2022.8.26
6	중국 知網(CNKI) 활용과 고고미술사 중국 학술 문헌 강독	전체	2022.7~2022.11
7	중국 공자학원 신한학계획 중외협력박사 양성프로그램 (중국 북경대학)	진*민	2021.12~2022.12
8	중국 공자학원 신한학계획 중외협력박사 양성프로그램 (중국 푸단대학)	송*호	2021.12~2022.12

3) 본 교육연구팀 기반 교육과 연구의 선순환 구조 도출

- 본 교육연구팀은 문화유산 스마트기술 융합 교육연구를 목적으로 4단계 BK21사업을 진행하고 있음. 이는 기존 고고학과 미술사학이라는 전통적 교육 과정을 탈피하여 융합기반, 실용연구, 국제화 등을 중심으로 문화유산 교육 및 연구의 미래지향적 비전을 세우고자 함.
- 이를 위해 융합기반 실용연구 중심의 교육 역량을 강화하고 연구력 향상을 통해 융합연구 확산과 국제화, 사회문제 해결 등의 선순환 구조를 완성하고자 노력함
- 해외 발굴 및 답사, 세미나, 산학활동 등 참여교수와 참여학생의 유기적 관계 형성을 통한 융복합 교육 - 국제화 교육 및 연구 - 연구 성과 도출 - 지역사회 환원 차년도 교육 반영의 선순환 구조 정착

교육의 선순환 구조 도출 모식도



1.2 산업 사회문제 해결 관련 교육 프로그램

1) 사회문제 해결에 관한 교육 프로그램 현황 및 운영

● 학부- 대학원생 - 교수 연계 문화유산 교육 프로그램

- 프로그램 목적 : 본 프로그램을 통해 지역 지역 문제를 파악하고 문화유산을 활용한 해결점을 모색하는 기회 제공.

① 경주 국제 문화재산업전 참가

- 문화재산업전은 문화재청이 주관하며 2017년부터 진행되어왔으며, 본교에서는 2020년부터 3D스캔과 프린팅, 각종 영상장비를 활용한 문화재 산업 부분에 참여
- 참여교수(김윤정 교수)인솔하에 안형기 겸임교수 및 학부생 10명이 문화재 산업전에 참가, 본 교육팀 소속 대학원생 2명 함께 참여
- 매년 본교 고고미술사학과 학부생 10여명과 본 교육팀 소속 대학원생, 참여교수가 함께 참여하는 **대표적인 교육-연구-산학협력 프로그램**임
- 2022년 9월에도 손준호 교수와 안형기 겸임교수 인솔하에 학부생 10여명과 참여 대학원생 참가 예정

② ICT 기술 기반 세종시립민속박물관 콘텐츠 개발 프로그램

- 본 프로그램은 세종시와 MOU체결 이후 수행하게된 연구 과제로 본 BK21 사업 시작과 함께 새롭게 기획된 프로그램임.
- 참여교수와 ICT 전문가 그룹이 주관하고 학부, 대학원생이 함께 참여
- **산학협력 프로젝트 연구를 통해 실무역량 강화** 강구

③ 지역학교 연계 문화유산 체험 프로그램 기획

- 참여교수와 대학원생, 학부생이 함께 문화유산 체험 프로그램을 기획하며, 이를 지역학교와 연계할 수 있는 프로그램 개발 중
- 현재 세종시와 MOU를 체결하고 있으며, 2017년에는 세종시와 효문화 진흥 교육과정 개발 연구(최종택 교수)를 이미 성공적으로 진행한 바 있음.
- 추후 세종시 학생 및 주민 대상의 교육 프로그램, 향후 추가 건립 예정인 **세종시 박물관 프로그램과 연계할 수 있는 활동을 계획** 중
- 본 프로그램을 통해 고고학과 미술사학의 학문적 성과를 지역사회에 환원하고자 하며, 본교가 위치한 **학교 - 산업 - 지자체가 연계된 교육 프로그램**으로 확대

● 세종시 다정동 주민 문화유산 교양 강좌 진행

- 본교육팀과 고고미술사학과에서는 세종시 다정동 주민자치위원회와 연계하여 문화유산 관련 강좌를 개설함.
- 2021년 1차 프로그램(2021.09~2021.11)에서는 본 교육팀 소속 교수 1명 외 박사과정생 3명이 도성 체계, 도자기 등과 관련한 특강을 진행
- 2022년에도 2021년 성과를 바탕으로 2차 강연도 계획 및 진행함. 2022.06~2022.10 월에는 각 문화유산 분야 전문가 들과 함께 본 교육팀 소속 교수 2명과 신진연구인력 1명, 박사 과정생 1명이 특강을 진행
- 지역 주민의 문화적 욕구를 충족시키고 있으며, 향후 이를 바탕으로 세종시 및 충청지역 자치단체와 연계한 문화유산 관련 교육을 진행할 예정

<표 2-7> 사회문제 해결을 위한 프로그램 운영 현황

	프로그램명	참여 교수	참여대학원생	프로그램 진행 기간
1	경주국제문화재산업전 참가 프로그램	김윤정, 손준호 등	이*원, 임*진	2021.09.09.~2021.09.11
2	ICT 기술 기반 세종시립민속박물관 콘텐츠 개발 프로그램	김윤정	오*경	2021.04~2021.12
3	지역학교 연계 문화유산 활용 체험프로그램 기획	조운재	곽*	2021.04~2021.12
4	세종시 다정동 주민자치위원회 연계 문화유산 교양 강좌 (1)	손준호	진*민, 안*진, 송*호	2021.09~2021.11
5	세종시 다정동 주민자치위원회 연계 문화유산 교양 강좌 (2)	김윤정, 손준호	김*연	2022.06~2022.10



다정동 주민을 위한 문화유산 교양강좌 일정표

<강의목록>

회차	일시	시간	강사	강좌제목
1회차	09.04(목)	11:00~12:20	박승윤 (한국고고학연구소 발광촬영, 고려대학교 고고미술사학과 박사 수료)	세종시의 문화재 조사
2회차	09.25(목)	11:00~12:20	손준호 (고려대학교 문화유산융합학부 교사)	세종시의 선사 문화
3회차	10.16(목)	11:00~12:20	전영민 (고려대학교 고고미술사학과 박사 수료)	세종시의 고대 도시
4회차	10.30(목)	11:00~12:20	연세진 (문화재청 문화재정보관리원, 고려대학교 고고미술사학과 박사 과정)	조선시대 세종시와 충청도 지역역사탐색
5회차	11.13(목)	11:00~12:20	송준호 (전 고려대학교 박물관 학제사, 고려대학교 고고미술사학과 박사 수료)	일제강점기 충청도 일대 가마터조사 이야기

※ 장소: 교문1로 방향 200M 위치한 교문 수강용 휴게실은 방문 시에만 열려 CR카드에서 안내되는 링크로 들어오거나 주민자치위원의 대표이메일로 신청, 연락처, 이메일 주소를 보내주시기 바랍니다.
문의: T. 044-201-7112, E-mail: djangjung@nongae.com



다함께 정말 재미있는 문화유산 이야기

제2회 다정동 주민을 위한 문화유산 교양강좌

<강의목록>

회차	일시	시간	강좌제목	강사
1회차	06.11(목)	10:00~12:00	청동기 시대 사람들의 도구 이야기	손준호 고려대학교 문화유산융합학부 교수
2회차	08.18(목)	10:00~12:00	도자기의 역사 속으로	김광영 고려대학교 문화유산융합학부 교수
3회차	07.09(목)	10:00~12:00	선지기 사람들의 하루	김창홍 한국고고학연구소 연구원
4회차	07.16(목)	10:00~12:00	고리송돌과 육산의 세계	김소영 전 부여대학교 문화유산학과 교수, 고려대학교 고고미술사학과 박사과정
5회차	09.03(목)	10:00~12:00	문화재 보존과 복원	오승준 한서대학교 문화재보존학과 연구교수
6회차	10.15(목)	10:00~12:00	박물관 전사의 이해	이동훈 문화유산 전문인력
7회차	10.22(목)	10:00~12:00	다정동 유산의 기록과 관리	이동욱 한국전통문화대학교 문화유산학과 교수
8회차	10.29(목)	10:00~12:00	다정동역사지 현황과 박물관 설립 전사서	박진호 고려대학교 82기 연구교수

다정동주민자치회

2 인력양성을 위한 다각적 지원

2.1 최근 1년간 대학원생 인력 확보 및 배출 실적

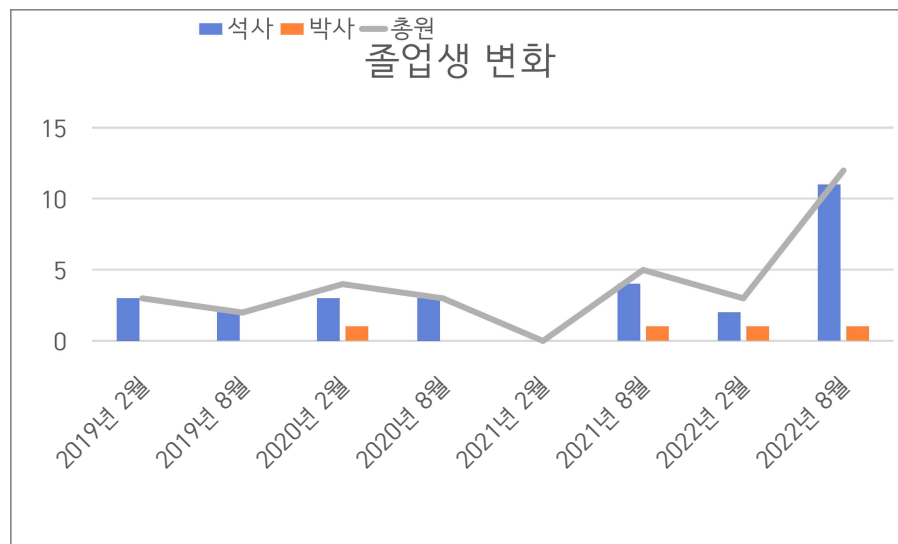
<표 2-8> 교육연구단 소속 학과(부) 참여대학원생 확보 및 배출 실적

(단위: 명)

대학원생 확보 및 배출 실적					
실적		석사	박사	석·박사 통합	계
확보 (재학생)	2021년 2학기	18	3	0	21
	2022년 1학기	18	3	0	21
	계	36	6	0	42
배출 (졸업생)	2021년 2학기	1	0		1
	2022년 1학기	7	0		7
	계	8	0		8

● BK21사업 참여 이후 졸업생 증가

- 2020년 2학기 이후부터 다양한 프로그램 및 장학금 지원 시작
- BK21 사업 이전 한학기 평균 2~3명 졸업자 배출 확대
- BK21 사업 혜택을 받은 2020년 2학기 재학생이 실질적으로 학과과정이 종료되는 2022년 8월 석사 졸업생 11명(참여학생 6명) 으로 급증
- 이는 본 교육연구팀 참여 대학원생의 연구 실적이 학과 전체에 긍정적 영향을 준것으로도 봄



<표 2-9> BK참여 학생 중 2022년 졸업자

(2022년 2월, 2022년 8월 졸업자)			
이름	과정	지도교수	주제
김*형(2월)	석사	최종택	고구려 성곽의 위계 고찰
이*건(8월)	석사	최종택	고구려 발해 철재 농경구 연구
이*훈(8월)	석사	최종택	발해 주거건축 연구
손*미(8월)	석사	손준호	호서지역 청동기~초기철기시대 환호 연구
박*주(8월)	석사	손준호	청동기시대 자연과학분석 사례 검토
공*배(8월)	석사	손준호	한국고고학에서 철학적 개념의 검토
한*수(8월)	석사	방병선	英祖代 契屛 研究

2.2 교육연구단의 우수 대학원생 확보 및 지원 계획

1)

1) 우수 대학원생 확보 목표 및 달성

● 자교 출신 대학원 진학률 증가

- 2017년에서 2022년 1학기까지 자교 출신 대학원 진학률은 60% 내외로 유지되고 있으며, 최근 75%까지 증가함
- 교육부 통계에 따르면 인문계열 학부 졸업자 대학원 진학률은 전체 7.5%, 일반대학 6%에 불과함. 사회계열 다음으로 낮은 비율을 보이고 있음
- 우수한 연구 자원을 확보하기 위해 학부 - 대학원 연계를 통해 대학원 진학률을 높이고 있으며 2020년 이후 자교 출신 대학원 석박사 과정 입학률 증가

<표 2-7> 자교 출신 대학원 석박사과정 입학률

	2012	2013	2014	2015	2016	2017	2018	2019	2020	2021-01	2021-02	2022-01
입학인원	21	20	13	6	7	15	10	13	15	10	3	12
자교출신	7	3	4	1	2	10	5	6	8	6	2	9
진학률(%)	33.33	15	30.76	16.66	28.57	66.66	50	46.15	53.33	60	66	75

2)대학원 신입생 확보 프로그램 참가 및 프로그램 계획

●본교 교내 학부생 대상 프로그램 참가

- 본 교육 연구팀은 1차년도에는 교내 프로그램인 ‘Open Lab’ 행사에 참여하는 등, 교내에서 진행하는 학부생 대상 프로그램에 적극 참가 하고 있음
- 당해연도 역시 지속적인 학부생 대상 홍보 프로그램 참여

① Research Fair 프로그램 참여

- 대학원생들의 연구 방법에 대한 강연 진행
- BK 연구팀 소속 참여교수 전원이 참석하였으며, 참여대학원생 중에는 김예은, 오선경, 한지수, 곽윤, 이동건 학생이 대학원생 멘토로 활약함

② ‘대학원을 꿈꾸는 학부생을 위한 안내서 - 대학원이 궁금해’ 참여

- 2022년 5월 22일 신진연구인력인 김민서 교수는 해당 프로그램에 참여하여 대학원생들의 연구 주제, 연구 방법 및 결과, 대학생활과 BK21사업 등을 소개

● 학부생 - 대학원생 연계 프로그램 계획과 참여

① 해외(터키) 답사 및 발굴 프로그램 학부생 연계 참여

- 본 교육팀 참여 교수(이홍중) 인솔하에 학부생 10명이 참여하는 터키 답사 및 공동 발굴을 진행
- 대학원생 5명 중 본 교육연구팀 참여 대학원생 3명이 함께 참가함
- 답사 및 공동 발굴에 참여를 통해 학문적-실무적 경험 배양
- 본 프로그램을 통해 학부생들 중 대학원 진학 의사를 표시하거나 긍정함.

② 경주 국제문화재산업전 학부생 연계

- 본교육연구팀 참여 교수 및 대학원생은 학부생과 연계하여 경주 국제문화재 산업전에 지속적으로 참여하고 있음
- 문화재산업전에 출품할 작품 제작을 위한 3D기술 등 디지털 기술 활용에 본 교육 연구팀 참여 대학원생의 기술과 경험을 공유하고 있음
- 본 프로그램을 통해 학부생들의 문화유산 활용한 사회 참여를 미리 경험시킴으로써 향후 대학원 진학에 긍정적 효과를 부여

③ ICT 기술 기반 세종시립민속박물관 콘텐츠 개발 프로그램

- 세종시와 MOU체결 이후 지역사회 프로그램 참여
- 참여교수(김윤정) 지도하에 참여 대학원생 1명이 포함한 학부생 5명 참여
- 당해연도 2021년 12월에 프로그램은 종료되었으며, 결과물 공유 및 향후 지역 박물관 프로그램에 적극 참여 예정

④ 지역학교 연계 문화유산 체험 프로그램 기획

- 세종시 소재 초·중·고등 학교와 연계가 가능한 문화유산 체험 프로그램 기획
- 참여교수(조운재) 지도 하에 참여 대학원생 1명, 학부생 3명이 참여
- 코로나로 인해 체험 프로그램은 실시하지 못하였으나, 향후 다양한 프로그램을 기획하여 세종시 및 지역 학교와 연계 계획

3) 원활한 석사 및 박사 배출을 위한 지원 목표

- 교육과정 이수 후 논문 작성 기간 단축 목표
 - 석사 3년 내 졸업, 박사 5년 내 졸업하는 것을 목표
 - 현지조사 및 자료정리에 상당한 시간을 필요, 학위 논문 소요시간이 높음
 - 비정기적 논문지도 외에 학술세미나, 정기 콜로키움 확대
 - 정규 교과목의 개편 외에 비교과 교육을 통한 주제 선정 및 연구 능력 향상
 - - BK 연구장학금을 통한 경제적 어려움 해소

4) 원활한 석사 및 박사 배출을 위한 지원 학술 세미나 개최

- 세부 전공별 학술세미나 진행 (총 6개의 세미나 진행, 월 1~2회 활동)
 - 선사고고학전공 세미나 : 이홍중, 손준호 교수 지도, 참여 학생 4명
 - 역사고고학전공 A 세미나 : 최종택 교수 지도, 참여학생 4명
 - 역사고고학전공 B 세미나 : 조운재 교수 지도, 참여 학생 4명
 - 도자사전공 세미나 : 방병선, 김윤정 교수 지도, 참여 학생 16명
 - 회화사전공 세미나 : 김윤정 교수 지도, 참여학생 6명
- 홈페이지를 통한 성과 공유 및 관리 감독 체계화

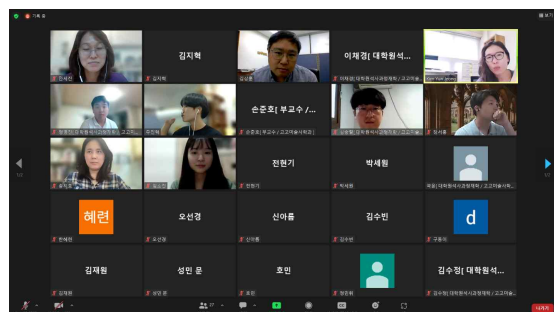
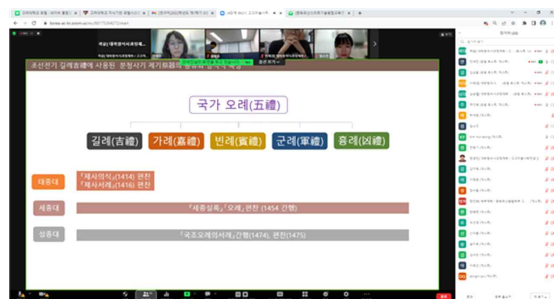
● **고고학 / 미술사 합동 콜로키움 진행**

- 학기 당 1차례 미술사학-고고학 전체 참여교수와 참여대학원생들이 참가하는 합동 콜로키움을 진행
- 참여교수의 참관하에 학생들의 학위 논문 및 학술 논문에 관한 내용 발표
: 2022년 2월 6 주제, 2022년 8월 4주제.
- 현재 총 4차례 진행되었으며, 당해연도 역시 2022년 2월과 2022년 8월에 실시함
- 합동 콜로키움을 통해 연구의 장단점을 공유하고, 소속감을 높임
- 구체적인 논문에 대한 토론과 질의 응답을 통해 학술 논문 및 학위 논문 작성에 큰 도움을 주고 있음

2022년 1학기 미술사&고고학 합동콜로키움

일시 : 2022년 8월 23일(화요일) 1시
 장소 : ZOOM으로 진행
 회의 ID : 881 7526 4272
 암호 : KoreaSC823

순서	시간	이름	주제(가제)
1	1:00-1:30	안세진	조선전기 길례에 사용된 분청사기 제기의 종류와 양식적 특징
2	1:30-2:00	이채경	발해 장식기와 연구
3	2:00-2:30	심승렬	11세기 교창지역 청자요지 가미와출토품 고찰
휴식시간 2:30-2:40			
4	2:40-3:10	주진혁	한강유역 토기 속 타날문의 전개 양상
5	3:10-3:40	곽 운	웅진시기 백제토기 검토
질의 응답 및 종합 토론 시간			



● **비교과 프로그램을 활용한 학위논문 작성 도움**

- 유물과 유적 도면을 필요로 하는 논문의 특성 상 컴퓨터 활용기술을 위한 비교과 프로그램 진행
- 중국 측 자료 인용이 많은 논문을 위한 중국어 강좌 비교과 프로그램 진행
- GIS 등 최신 디지털 기술, 과학분석법 적용을 위한 특별강좌 개최
- 비교과 프로그램 교육 - 세미나, 콜로키움을 통한 공유 - 논문지도 - 논문작성의 연계과정 확립

● 경제적 어려움을 해소할 위한 제정 지원

- BK21 연구 장학금 지급

: 석사 70만원, 박사 140만원

2021년 2학기 : 석사 15명, 박사 3명, / 2022년 1학기 : 석사 15명, 박사 3명 지급

- 세미나, 콜로키움에 필요한 인쇄비, 스캔 비용 지원 (한학기 100만원 예산 배정)

- 논문게재료 지원

- 연구 참고용 도서자료 구비 지원 : 2021년 2학기 150만원 배정

2.3 참여 대학원생의 취업의 질적 우수성

<표 2-8> 당해연도 졸업한 교육연구단 소속 학과(부) 참여대학원생 취(창)업률 실적(단위: 명, %)

구 분		졸업 및 취(창)업현황 (단위: 명, %)					취(창)업률% (D/C)×100	
		졸업자 (G)	비취업자(B)		취(창)업대상자 (C=G-B)	취(창)업자 (D)		
			진학자					
			국내	국외	입대자			
2021년 8월 졸업자	석사	1	0	0	0	1	1	100%
	박사		X					
2022년 2월 졸업자	석사	7			0	7	6	86%
	박사		X					

2022년 2월, 2022년 8월 졸업자 취업현황			
이름	과정	지도교수	취업현황
김*형(2월)	석사	최종택	(주)솔브케이 - 지리정보업체
이*건(8월)	석사	최종택	경기문화재단연구원 연구원
이*훈(8월)	석사	최종택	국방문화재단연구원 연구원
손*미(8월)	석사	손준호	국립 청주박물관
박*주(8월)	석사	손준호	국립 경주문화재 연구소
한*수(8월)	석사	방병선	국립 한글박물관

● 김*형 : (주)솔브케이

- 2022년 2월 졸업하여 솔브케이 직원으로 근무 중
- 본 업체는 수치지형도 제작 및 **지리정보관련 업체**로 국내 발굴조사기관과 함께 문화재청을 비롯한 관공서에서 진행하는 **각종 문화재 지리정보체계 사업**을 여러차례 수행한 업체
- 석사 연구를 바탕으로 관련 업체에 취업, 문화재의 지리정보 관리 사업 수행 중

● 이*건, 이*훈

- 각각 경기문화재연구원, 국방문화재 연구원 등 발굴조사 기관에 취업 후 문화재 조사 업무 수행 중

● 손*미, 한*수

- 국립 박물관 취직 후 전공 관련 업무 수행

● 박*주

- 국립 경주문화재 연구소 취업
- 과학 분석에 관한 석사논문 바탕으로 토양 분석을 비롯한 문화재 조사 업무 수행

3 참여대학원생 연구실적

3.1 참여 대학원생 연구실적 현황

1) 참여 학생 최근 1년간(2021.09.01.~2022.08.31.) 연구 논문 게재 현황

연번	학생명	연구자 등록번호	세부전공분야	실적 구분	대표연구업적물 상세내용
	대표연구업적물의 우수성				
1	안*진		미술사 (도자사)	국내 논문	세종대(1418~1450) 성주 세종대왕자(世宗大王子)태실 출토 분청사기 상감연판문 반구형뚜껑의 제작 특징과 제작지 고찰
					문화재(KCI 등재)
					2021.12
					54집, 192-211

2	안*진		미술사 (도자사)	국내 논문	조선 16세기 기영연耆英宴에 사용된 사연용賜宴用 화준花樽·주준酒樽의 조형 특징과 진설 방식
					동양미술사학(KCI 등재후부)
					2022.2
					14집, 65-93
3	김*빈		고고학 (역사)	국내 논문	국내성기 고구려 금공장식 연구
					고구려발해연구(KCI 등재)
					2022. 3
					72집, 67-101
4	송*호		미술사 (도자사)	국내 논문	19세기 영국 디자인에 미친 중국 장식문양의 영향과 활용 - 오웬 존스의 『중국 장식의 예』(1867)를 중심으로
					미술사학(KCI 등재)
					2022.2.28
					43집
5	송*호		미술사 (도자사)	국내 논문	19세기 후반 영국의 일본 공예 인식과 수용 - 크리스토퍼 드레서의 일본 여행과 미적 취향 형성 과정을 중심으로,
					인문과학연구(KCI 등재)
					2022.8.31
					35호
6	김*현, 이*연, 이*원		고고학 / ICT 분야	국내 논문	매장문화재 자료에 대한 3D 디지털 기록 결과 비교
					문화재(KCI 등재)
					2022. 6, 30
					55호

2) 참여 학생 최근 1년간(2021.09.01.~2022.08.31.) 국내 학회 발표

학회	발표자	제목
고흥분청문화박물관 학술대회	안*진	조선전기 길례吉禮에 사용되는 분청사기 제기의 종류와 양식적 특징

동양미술사학회	안*진	조선 16세기 기영연(耆英宴)에 사용된 화준(花樽)·주준(酒樽)의 조형적 특징과 진설 방식
제 1회 지구환경과학과 고고학의 창의 융합 포럼	김*빈	방사성탄소연대에 관한 고고학계 연구 동향을 주제로 발표
청동기시대의 새로운 연구 국내학술대회	박*주 (당해년졸업생)	청동기시대 자연과학분석 사례 검토
청동기시대의 새로운 연구 국내학술대회	손*미 (당해년졸업생)	호서지역 청동기 - 초기철기시대 환호검토

3) 참여 대학원생 국제학술대회 발표 실적

학회	발표자	제목
제 1회 한국-터키 국제 학술대회 'Archaeological sites and Digital Technologies'	진*민	중국 고대 도시 발굴 성과와 활용 방안(영문 발표)
	김*은 오*경 김*태	고려대학교-앙카라대학교 학술 문화교류 프로그램 문제점과 개선점(영문 발표)

4) 참여 대학원생 연구 실적의 우수성

- 2021년 9월부터 2022년 8월까지 총 6편의 논문 게재
- KCI 등재후보 이상(등재지 6편)으로 국내 고고학 / 미술사학을 대표하는 우수한 학회지에 게재함
- 인문계열 특성 상 학위 취득 전 논문 작성이 용이하지 않지만 비교적 다수의 우수한 논문 게재
- 고고학 / 미술사학 분야의 국내, 국제 학술대회에 활발히 참여.

5) 참여 학생 대표 논문 성과

● 김*현 외 2명, 매장문화재 자료에 대한 3D 디지털 기록 결과 비교 연구

- 본 논문은 석사연구생이 중심이되어 작성된 논문, 문화재(KCI 등재지)에 게재
- 1차년 본 교육연구팀 교육 프로그램의 대표 성과인 3D 디지털 연구를 바탕으로 이루어진 성과
- 이홍중, 김윤정 교수 등 참여교수와 본교 안형기 겸임교수 및 디지털 전문가가 참여한 교육 프로그램 진행
- 스마트기술을 활용한 융복합 연구의 대표적인 업적물
- 향후 문화유산의 디지털 기술 활용 연구 및 산업화에 공헌

● 한*수, 영조병술진연도병 연구

- 한국박물관협회에서 주최하는 제 5회 박물관학 학술논문 공모전에서 우수상 시상

6) 본 교육연구팀 연구 수월성 증진 계획에 따른 다양한 지원

- 5~ 6개의 학술 세미나를 통한 밀착 논문 지도와 콜로키움 운영
- 장학금 지원과 연구 공간 확보를 통한 안정적 연구 지원
- 다양한 교과, 비교과 교육을 통한 연구주제 선정
- 국내, 국제 학술 대회 발표 지원
- 참여교수에 의한 정기·비정기 확대

4 신진연구인력 현황 및 실적

1) BK21 계약 교수 1인 (김민서 교수)를 채용 및 연구지원

- 문화유산 ICT 융합 지식을 갖춘 인력
- 개편된 교과 과정 강의 수행
- 문화유산과 빅데이터, 스마트 기술 융합 문화유산학 강의
- 참여교수와 문화유산 빅데이터의 활용, AI 기반 기술 활용한 연구 등 과제 진행 중
- 행정업무 간소화 및 연구 수월성을 위한 참여석사연구생 2인을 조교로 배정
: 조교 대학원생의 장학금을 70만원에서 100만원으로 인상

● 당해연도 신진연구인력(김민서) 대표 업적물(SCI급 게재)

연번	교수명	연구자 등록번호	세부전공분야	실적구 분	대표연구업적물 상세내용
	대표연구업적물의 우수성				
1	김민서		공학 & 미술사	국외 논문	A New Method for Museum Archiving: Quantitative Analysis Meets Art History
					Journal on Computing and Culture Heritage. (A&HCI) 2022. 4 https://doi.org/10.1145/3531018
As museums are encouraged to explore new ways to generate digital content, and quantitative methods are being used to suggest new angles and important analysis tools for art-historical research and museum archives. Recent advances in digital image processing provide valuable data to describe the content of an artwork and support all the parties concerned with the authentication, appreciation, preservation, and archiving of artworks. Particularly, identification of artist-specific indicia or classification of the artistic style of paintings must be performed for indexing large artwork databases. Thus, we determined primary criteria based on feature-based analysis and suggested a new archiving framework for applications that enable collection, management, and visualization of artworks.					

● 향후 계획

- 1~3차년도 신진연구인력이었던 김민서 교수가 다른 학교로 이직
- 중국 신석기시대 고고학 전공자인 김상훈 연구 교수가 새롭게 참여
- 국내 선사시대 연구 및 토기 전공자로 고고학과 도자사학의 융합연구 계획
- 국내 발굴경험 및 조사기관 경력자로 실무 교육 확대 계획
- 참여교수(이홍종)과 함께 지형환경 분석과 고고학 융합 연구 진행 경험을 토대로 학제간 융복합 연구, 디지털 기술 연구, 국제연구 참여 계획

- 이홍중 / 손준호 : 일본문화의 기원 - 송국리문화, 진인진, 학술총서

본 저서는 한반도 청동기시대 송국리문화를 연구해온 이홍중 교수의 그동안의 논문 성과를 집대성하였으며, 중견 연구자인 손준호 교수가 수정 보완한 저서이다. 일본의 야요이 시대 중반기가 되면 세형 동검, 동과 등의 청동기가 전파되며 이는 한반도의 청동기 문화가 전해진 것이다. 즉 한반도의 문화가 여러 차례 일본으로 건너가면서 야요이 문화가 완성되며 특히 일본 생업 경제의 근간인 쌀농사가 이를 통해 시작된다. 즉 쌀농사를 정착시킨 것은 한반도에서 기원한 송국리 문화에 있다는 점을 밝히고 있다.

이는 이홍중 교수가 평생 동안 쌓아온 학문적 성과의 송국리 문화에 대한 이해와 일본 문화의 교류 등을 알 수 있는 저서이며, 한반도를 벗어나 일본 등 동북아시아 지역으로 연구영역을 확대시켜주며, 지형분석, 지리정보체계 활용 등 학제간 융합 연구의 구체적인 방법과 그 해석의 중요성을 강조하고 있어 향후 학문후속세대에게 좋은 교육 효과를 줄 수 있다.

- 김윤정 : 21세기 도자사 연구의 확장과 다변화 - 미술사학

본 논문은 2000년대 이후 도자사의 연구 영역이 확장되고 연구의 대상, 방법, 관점, 주제 등이 다변화되는 양상과 그 원인을 파악하고 21세기 도자사 연구의 과제와 전망에 대해 논의하고 있다. 특히 21세기에 배출된 도자사 분야 석박사 인력의 증가는 도자사의 외연 확장에 원동력이 되고 있다고 보았다.

논문을 통해 본 교육연구팀에 참여하는 미술사학, 특히 도자사를 전공하는 학생들에게 그동안의 연구 경향을 명확하게 알려주며, 앞으로 도자사학의 발전 방향으로서 타학문과의 융합, 도자사 연구의 대상 확대, 새로운 유적의 활용, 동아시아적 관점의 한국도자사 이해 등에 주목하고 있다. 해당 논문을 통해 향후 연구 주제 선정, 연구 방법의 확장 등 학문후속세대에게 확장된 영역의 도자사 연구를 할 수 있는 교육적 효과를 제공하고 있다.

- 국제화 전략 계획

- 당초 인적교류 확대, 공동조사연구, 해외학자의 초빙, 외국인 대학원생 유치, 장단기 해외연수 및 연구교류 기회 확대를 계획
- 코로나 상황으로 인해 실질적인 국제 인적교류의 어려움이 있음.

- 터키 해외 답사 및 발굴 참여

- 2022년 8월 여름방학을 이용하여 터키 일대 고고학 유적 답사 및 공동 발굴 참여
- 본 교육연구팀 참여 이홍중 교수와 ICT 전문가 본교 겸임교수가 인솔에 참여
- 본 교육연구팀 참여 3명의 대학원생을 포함하여, 학부생 10명 대학원생 5명이 참가함.
- 참여 학생들은 터키 앙카라 대학과 공동으로 이즈미르 리만테페 유적 발굴에 참여
- ICT 기술 활용을 위한 유적의 3D스캔 및 드론 촬영을 통한 정밀 조사 진행.



- 온라인을 통한 국제 학술대회 개최

- 본 연구팀에서는 2021년 10월 7일 <제 1차 한국-터키 국제학술대회 “고대 도시 유적 발굴 성과와 활용방안” >이라는 제목으로 학술대회를 개최함.
- 본 연구팀이 소속된 고고미술사학과는 장기간에 걸쳐 터키 앙카라 대학 등과 학술적 교류가 있어 왔으며, 특히 방학을 이용하여 학부 및 대학원생들이 터키 지역에서 공동 학술 발굴 조사에 참여해 왔음
- 이러한 공동 학술 조사 성과와 의미를 공유하기 위한 국제 학술대회 개최

7th Oct. 2021

Topography Study in Archaeology
Hong Jong Lee / Korea University

Archaeological Excavation and Utilization of Ancient Chinese Capital Cities
Yun Jae Jo, Young Min Jin / Korea University

Protecting and the Promotion of the Assyrian Colony Period Cultural Heritage in Kültepe by Digital Technologies
Fikri Kulakoğlu / Ankara Üniversitesi

Studying the Hittites through Digital Technologies
Andreas Schachner / Deutsches Archäologisches Institut

Digital Project for the Analysis of Ebla Landscape
Luca Peyronel / University of Milan

Digital Archaeology : A Case Study of Anatolian Archaeological Sites in Central Turkey
Hyoung Ki Ahn / Korea University

Korea Digital Heritage Project : Digital Restoration of Seokguram Grotto
Jin Ho Park / Digital Heritage Expert

The Origin of Hittite Art in the Light of Archaeological Finds in Kültepe
Ji Yeon Choi / Kültepe-Kimly Archaeological Excavation, Ankara Üniversitesi

Pleasant Experiences at Korea University and Suggestions for the Future of the Program
Cihan Ay / Ankara Kültürel Miraslar Kurumu, Ankara Üniversitesi

Through the 4 years of Memories, Find a New Road
Hee Tae Kim, Sun kyung Oh, Ye Eun Kim / Korea University

Host: BK21 Cultural Heritage and Smart Technology Convergence Education Research Team
 Contact: mysins@korea.ac.kr

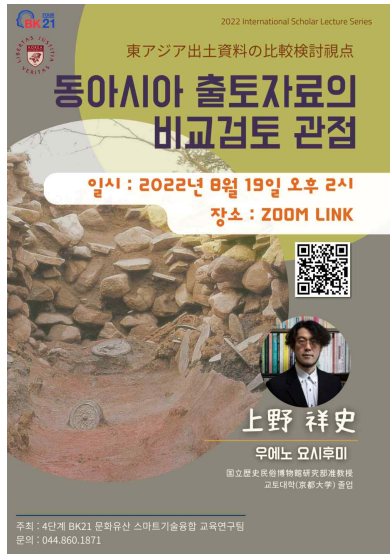
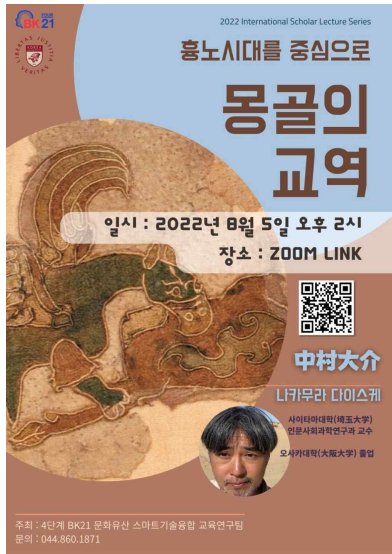
BK21 Four
The 1st International Conference in Commemoration of the Korea University-Ankara University Academic Exchange - Archaeological Sites and Digital Technologies




● 온라인을 통한 해외 석학 초빙

- 고고학 및 미술사학 분야의 저명학자를 초청하여 학생들에게 폭넓은 교육 기회를 제공하고 있음
- 국내에서 흔히 접할 수 없는 해외 고고학 및 미술사 연구들을 소개하고 있으며, 다양한 연구 방법론을 통해 고고학 및 미술사 연구의 세계적 조류를 파악
- 2022년 2학기에는 총 3차례 해외학자 초청강연을 진행함. 코로나 상황으로 인해 ZOOM을 활용하였으며, 강연 후 토론을 통해 상호 교류 기회를 제공함

	강연자/국적	강연 주제
2022년 1학기	나카무라 다이스케 (일본)	몽골의 교역-흉노시대를 중심으로
	우에노 요시후미 (일본)	동아시아 출토자료의 비교검토 관점
	사명량 (대만)	동아시아 도자에서의 한국 도자의 의의



● 2020 QS 세계대학평가 50위 성과 유지

- 2020년 QS 세계대학평가 고려대학교 ‘고고학’ 분야 50위를 달성하였으며, 2021년에는 100위권 이내 및 아시아권 대학 4위를 달성함
- 2020년과 2021년, 2022년 모두 QS 세계대학평가 “고고학” 분야에서 100위권에 진입한 국내 대학은 서울대학교와 본 대학원이 유일함. 이는 본 대학원이 지역 거점 대학임에도 불구하고 여전히 한국 문화유산 교육 및 연구의 국제화를 견인하는 중요한 역할을 담당하고 있음을 방증함

↑ Rank	↓ University	↓ Overall Score
12	Peking University Beijing, China (Mainland)	84.5
21	The University of Tokyo Tokyo, Japan	81.7
34	Kyoto University Kyoto, Japan	78.3
41	Seoul National University Seoul, South Korea	76.6
51-100	Jilin University Changchun, China (Mainland)	-
51-100	Korea University Seoul, South Korea	-
51-100	Nanjing University Nanjing, China (Mainland)	-

III

연구역량 영역

1

참여교수 연구역량

1.1 연구비 수주실적

〈표 3-1〉 최근 5년간(2017.01.01.~2021.08.31) 참여교수 연구비 수주 실적

연번	주관부처	연구과제명	연구 책임자	연구기간		총연구비
				시작일	종료일	
1	세종특별 자치시	효 문화 진흥 교육과정 개발 연구	최종택	20171202	20171226	20,900,000
2	국방부 유해발굴 감식단	국방부 유해발굴감식단 전문가 과정 교육 용역	조운재	20181211	20190227	22,226,000
3	광진구청	홍련봉 보루 유구 보호시설 운영계획 수립용역	최종택	20181220	20191129	94,500,000
4	경북 영주시	순흥 고분벽화박물관 건립 기본계획수립 연구용역	최종택	20190513	20191112	87,000,000
5	국방부 유해발굴 감식단	국방부 유해발굴감식단 전문가 과정 교육 용역	조운재	20191209	20200228	19,261,000
6	연천군청	연천군지 편찬용역	최종택	20210524	20220123	190,000,000
7	연천군청	연천 문화도시 조성계획 수립용역	최종택	20200709	20210408	195,000,000
8	한국연구 재단	한국연구재단 중견연구자지원사업	조운재	20210701	20220630	18,230,000
9	공주대학교	공주대학교 중국 고대 도성공간구성 평면구조 연구용역	조운재	20200803	20201230	10,682,000
10	공주대학교 박물관	중국 고대(한~남북조) 도성 내 건물지의 대지와 기단조성 연구	조운재	20210803	20211230	31,350,000
총계						689,149,000

<표 3-2> 최근 1년간(2021.09.01.~2022.08.31) 진행 과제

연번	주관부처	연구과제명	연구 책임자	연구기간		총연구비,
				시작일	종료일	
1	연천군청	연천군지 편찬용역	최종택	20210524	20220123	190,000,000
2	연천군청	연천군지 편찬용역(2차)	최종택	20220624	20230419	63,181,810
3	광진구	흥련봉보루 유구보호시설 전시기본계획 연구	최종택	20220715	20230531	69,200,000
4	한국연구재단	백제의 중국계 이주민과 관련 고고자료 연구	조운재	20210701	20220630	18,230,000
5	공주대학교 박물관	중국 고대(한~남북조) 도성 내 건물지의 대지와 기반조성 연구	조운재	20210803	20211230	31,350,000
6	한국연구재단	고려시대(918~1391) 유적 출토 중국 도자 연구	김윤정	20220701	20230630	50,836,000

1.2 연구업적물

● 최근 1년간(2021.09.01.~2022.08.31) 연구 업적물

연번	교수명	연구자 등록번호	세부전공분야	실적 구분	대표연구업적물 상세내용
대표연구업적물의 우수성					
1	방병선		미술사	국내 논문	1870년대 이후 조일(朝日) 요업 근대화 비교 고찰
					강좌미술사
					2021.12
					57호
					pp. 245-273
					DOI: 10.24828/AHJ.57.245.273
<p>본 논문은 1870년대 이후 조선과 일본의 요업 근대화 과정을 분원과 아리타를 중심으로 비교, 고찰하여 조선의 요업 근대화 문제를 파악하는 데 목적을 두었다.</p> <p>먼저 일본은 개항과 통상조약의 체결, 유럽내 자포니즘의 유행으로 국내외 도자 수요층이 확산되었다. 1870년 폐번치현 이후 번요가 폐지되면서, 새로운 민요가 등장하여 발전하게 되었다. 일본 정부는 해외 만국박람회 참가를 계기로 도자산업 육성을 목표로 직수출 정책을 펼치는 한편, 『온지도록』같은 공예 디자인 도록을 발간, 배포하고 민간 수출 가마에 도안 지도를 하였다. 또한 생산 주체로 상인들이 등장하여 근대적 회사조직을 설립하거나 관과 공동으로 무역회사를 창립하였다. 관민 협동으로 유럽산 선진 요업 기계와 기술을 수입하고, 외국인 고용을 통한 기술지도로 요업근대화에 박차를 가하였다. 여기에 요업 관련 은행과 공예전문학교가 아리타에 설립되어 정부와 민간의 협업에 정점을 찍었다.</p>					

2	이흥종	고고학	국내 논문	중서부지역 신석기시대 주거유적의 유형과 지형환경
				한국신석기학회(KCI등재지)
				2021.12
				42호
				pp. 71-103
				DOI: 10.35186/jkns.2021.42.71
<p>본 논문은 중서부지역 신석기시대 주거유적을 대상으로 주거유적을 대상으로 지형환경과 그 변화 양상을 살펴보고자 하였다. 이에 앞서 토기편년에 대한 기존 논의를 살펴보고, 공통적으로 문양의 시문범위, 시문방법, 단치와 다치 시문구 구분, 횡주어골문의 각도가 매우 중요한 속성으로 적용되고 있다. 이를 각각 형식으로 분류하였으며 동시에 유구와 유적 내에서 형식이 조합되는 방식을 파악하였다. 동시에 주거지 유형을 결합하여 주거유적 유형으로 분류하였다. 이를 통해 중서부 신석기시대 주거유적은 대략 5개의 유형 설정이 가능하며 각각 암사동유형, 운서동유형, 능곡동유형, 호평동유형, 을왕동유형으로 구분하였다.</p> <p>토기와 주거지를 통해 유형을 구분한 후, 각 유형의 지형환경을 살펴보았다. 청동기시대 입지 분석을 참고하였으며, 각 주거유적 주변에서 해안, 하천, 충적지, 곡부, 구릉과 산지 지형 등 이용 가능한 지형을 분석하였다. 이후 각 주거유적 유형이 어떻게 주변 지형환경을 이용하는지를 구분해 보았다. 그 결과 충적지와 구릉지 선택, 곡부 지형의 활용, 주변 하천차수의 차이 등 다양한 면에서 유형별로 차이를 보인다. 특히 마지막 단계에는 충적지를 선호하는 유형과 곡부를 이용하는 유형으로 구분되며, 주거유적의 규모와도 상관성이 있다. 즉 주거유적의 유형에는 시간성뿐만 아니라 지형환경의 활용 방식의 변화도 반영되고 있음을 보여준다.</p>				
3	이흥종 / 손준호	고고학	저서	일본문화의 기원 송국리문화
				진인진
				2021.9
				한국고고환경연구소 학술총서18
				pp. 1-271
				ISBN : 9788963474816
<p>야요이 시대 전 기간에 걸친 새로운 문화 요소로는 호형토기의 제작, 각목돌대문토기·송국리식 토기·점토대토기·장란형토기 등 한반도계 토기의 순차적인 등장, 도구로는 마제석기로서 가공용의 유구석부와 편인석부, 수확 용의 석도와 나무절구, 무기용의 마제석검이 출현한다. 주거지는 보편적으로 송국리 주거형을 채용하고 묘제로는 석관묘, 지석묘, 방형주구묘 등 한반도에서 유행하였던 무덤들이 전해진다. 또한 야요이 시대 중반기가 되면 세형 동검, 동과, 동모, 동탁 등 청동기가 전파된다. 이러한 야요이 시대를 구성하는 문화 요소들은 모두 우리나라 청동기 문화로부터 전해진 것들이다. 즉, 새로운 한반도 문화가 여러 차례 일본으로 건너가면서 차츰 야요이 문화가 완성해가지만, 무엇보다 중요한 것은 근현대까지 일본 생업 경제의 근간을 이루었던 쌀농사의 시작이다. 이 쌀농사 문화를 일본에 정착시킨 것이 바로 송국리문화이기 때문에 한일 고고학자 모두 일본 문화의 기원으로서 송국리문화를 언급하는 데 주저함이 없다. 이러한 이유에서 한반도의 송국리문화는 관개수경을 통해 논농사기술을 완성하였고 일본 야요이문화 성립에 영향을 미쳤다. 쌀농사를 바탕으로 하는 일본문화의 기원이 한반도의 청동기문화가 전래되면서 시작되었음은 학계에서 모두 인정하고 있는 바이다. 일본문화 기원의 한 축을 담당하고 있는 송국리문화 전반에 대한 이해와 향후 연구과제를 제시하고자 한다</p>				

4	조윤재	고고학	국내 논문	「한국 출토 綠釉聯珠紋碗과 동아시아 連珠紋碗의 系譜」
				韓國考古學報3, 한국고고학회.
				2021.09
				제120집
				pp. 325-351
				ISSN: 2714-058X / 1015-373X
<p>연주문완은 중국 북조~수당시기 서역의 영향으로 인해 유행했던 도자이다. 1989년 洛陽漢魏故城大市遺跡 부근에서 출토된 倣琉璃黑釉陶碗은 기물의 소성과 시문의 독특함으로 주목을 받은 바 있다. 중국을 제외한 동북아시아 지역에서 연주문완의 출토는 일본의 나가사키 이키시마 소로쿠(雙六)古墳, 아스카(飛鳥) 후지하라(藤原)궁 이시카미(石神)遺跡에서 확인되었다. 그 외 전세 혹은 소장품의 聯珠紋碗이 일본에서 공개된 바 있다. 이들 출토유물은 6~7세기대 중국과 일본의 교류를 언급할 때 자주 제시되는 물질자료이다. 최근 한국에서도 이와 유사한기형인 녹유연주문완이 출토되어 주목을 끌고 있다. 경남 창원 石洞 複合遺跡 삼국시대 석실분 M490에서 녹유연주문완 1점이 출토되었다. 경주 안압지의 녹유도자편 출토 이후 최초의 완형 녹유연주문완이다. 낙양의 漢魏 故城 大市遺跡 출토품은 외기벽 전체에 크기가 서로 다른 聯珠文을 돌리고 있어, 사산조페르시아의 유리기를 모방한 기형으로 추정된다. 본문은 이러한 연주문을 장식 소재로 사용한 중국 도자기물의 고찰을 통해 동아시아 연주문완의 기원과 계보를 검토하고, 아울러 경남 창원 석동 복합유적에서 출토된 녹유연주문완의 원산지과 연대에 대한 논의를 진행하고 경주 안압지 출토 녹유도자편의 성격과 연대도 새로이 살펴보려고 한다.</p>				
5	조윤재	고고학	국내 저서	사비백제사2(공저)-3장-2. 사비기 능원과 중국 남조 시기 능원 및 능침
				논형
				2022.05.20
				고중세사
				ISBN: 9788963572581
<p>백제는 여러 왕이 전장에서 죽거나 살해당하는 등 수많은 역경을 겪으면서도 700년 가까운 시간 동안 한반도에서 중부지역의 강력한 중앙집권국가로 존속하며 백제 특유의 우아하고 화려한 문화를 꽃피웠다. 그 중에서도 특히 123년간의 사비기는 백제문화의 정수를 보여준 시기로서 도성의 중심지역에는 왕궁과 주요시설을 짓고 도성 전체를 에워싸는 외곽성을 건설하여 혁신적인 도성 체계를 구축하였다. 또한, 도성의 곳곳에 능사나 왕흥사를 비롯한 화려한 사찰들을 조영하여 불교 국가로서의 면모를 자랑하였다.</p> <p>하지만 일부 역사서를 통해 우리에게 전해지는 백제는 패망의 모습에만 초점이 맞춰지고 있는 것이 사실이다. 사비백제의 진정한 모습을 현재적 관점에서 재정립하고자 하는 부여군의 요청에 따라 백제 관련 전문 연구자 40인의 저술로 《신편 사비백제사》가 완성되었다. 1권 「사비시대를 연 성왕과 사비도성」, 2권 「불국토의 나라와 유려한 백제 문화」, 3권 「백제와 함께한 의자왕」으로 구성된 3권의 도서에서 백제를 바라보는 현재 우리의 시각을 확인할 수 있다.</p>				

	최종택	고고학 (역사고고학)	국내 저서	발해고고학(공저)
				진인진
				2021.09
				고대사
				9788963474830 93900
6	<p>『발해고고학』은 45권 『고구려고고학』의 후속작업 격으로서, 기존의 저자 3인에 문헌사 연구자와 러시아 유적 연구자가 추가로 참여하여 작업한 성과인 것입니다.</p> <p>『발해고고학』은 모두 8개의 장으로 구성되었습니다. 1장 개관은 문헌사 연구자인 송기호 교수가 발해사 전반을 개괄하고 발해고고학 연구현황을 개관함으로써 발해의 역사와 문화를 이해하는 데 기본이 되는 정보를 제공하였습니다. 2장에서 6장까지는 발해의 유적을 도성, 성곽, 건축과 고분으로 나누어 발해 고고학 조사성과와 연구현황을 정리했습니다. 7장은 발해의 유물을 종류별로 구분하여 설명했고, 8장을 러시아 연해주 일대의 고고학 조사와 연구성과를 따로 정리했습니다. 8장은 발해 고고학 연구의 현황과 향후 전망, 과제 등을 논의하면서 책을 마무리합니다. 이중 6장 유물은 최종택 교수가 정리했습니다.</p>			
	최종택	고고학 (역사고고학)	국내 저서	고구려 고고- 유적편(고구려통사 8권)
				진인진
				2021.09
				고대사
				9788961876803 94910
7	<p>고구려사 연구성과와 방법론을 담은 지침서 고구려사는 한국고대사에서 지난 10년간 가장 큰 변화상을 보였던 분야이다. 『삼국사기』 고구려본기의 초기 기사를 적극 활용하여 고구려사 연구의 방향과 방법론이 새롭게 모색되었으며, 정치사와 대외관계사를 중심으로 연구주제가 세분화되고 다양해지면서 괄목할 만한 성과를 거두었다. 또한 고고학에서는 북한의 연구성과에 기초하여 개설적인 정리를 시도하던 경향에서 벗어나, 중국에 남아 있는 고구려 고고자료가 소개되고 임진강 이남의 한반도 중부지역에서 고구려 유적에 대한 조사가 늘어나면서 고분벽화·고분·토기 등 여러 분야에서 독자적인 연구성과물이 나오는 단계에까지 이르고 있다. 『고구려통사』 발간은 이러한 고구려사 연구성과를 충실하게 정리하여 학계와 일반에게 제공하는 데 목적을 두고 있다. 연구에 막 입문한 이들에게는 고구려사 연구의 지침서가 되고, 역사에 관심을 가진 이들에게는 고구려의 새로운 모습을 살필 수 있는 자료가 되기를 희망한다.</p>			

8	김윤정	한국미술사	국내논문	조선 15세기 중국 북방 자기 문화의 유입과 분청사기에 미친 영향
				미술사학연구(KCI 우수등재지)
				2021.12
				312호
				pp. 5-33
				DOI:http://dx.doi.org/10.31065/kjah.312.202112.001
<p>본고는 분청사기의 조형이나 장식 기법의 원류가 고려말 상감청자나 원·명대 자주요 자기에 서 영향을 받았다는 선행 연구보다 관점과 범위를 확대하여 중국 북방 지역에 형성된 자기 문 화권 안에서 조망하고자 하였다.</p> <p>한반도에는 조선초 건국세력의 일부였던 여진계 집단의 귀화와 고려말부터 조선 15세기까지 지속적으로 진행된 북방 이민족의 이주와 정착으로 중국 북방지역의 자기문화가 빠르게 유입될 수 있었다. 따라서 15세기 초에 제작되는 상감분청사기의 조형에서부터 북방 자기의 요소가 확 인되며 북방민족과의 교류 및 이주가 많아지는 15세기 후반에는 충청도, 전라도 일대에서 철화 와 박지분청사기, 귀얄과 덤벙분청사기 등으로 확산되는 현상을 볼 수 있다. 조선초 분청사기가 고려말 상감청자에 이어서 탄생·변화하는 과정 중에 한반도가 중국 북방 자기의 문화권 안에 포함되었고, 결과적으로 분청사기에 새로운 조형과 기법이 등장하는 배경이되었다.</p>				
9	김윤정	한국미술사	국내논문	21세기 도자사 연구의 확장파 다변화
				미술사학
				2022
				44
				267-296
				<p>2000년대 이후 도자사의 연구 영역이 확장되고 연구의 대상, 방법, 관점, 주제 등이 다변화되 는 양상과 그 원인을 파악하고 21세기 도자사 연구의 과제와 전망에 대해 논의하였다.</p> <p>21세기에 배출된 도자사 분야의 석·박사 인력의 증가는 도자사의 외연이 확장되는 원동력이 되 었다. 연구 인력의 증가는 학술적 성장으로 이어져서 13개 주요 학술지에 게재된 도자사 논문 은 2000년 이전에 94편에서 이후에 277편으로 대폭 늘어났다. 도자사 연구의 과제와 전망을 다섯 가지로 정리하였다. 첫째, 지금까지 도자사 분야는 자체적인 발전력으로 성장했지만 향후 타 학문과의 융합을 통한 확장이 필요하다. 둘째, 도자사 연구에서 비교 대상의 폭을 넓히고 동 시대 미술 속에서 도자의 조형적 의미와 사회적 위상을 찾는 데 노력해야 할 것이다. 셋째, 도자 사에서 해결되지 못한 논제와 새로운 유적의 발견으로 제기된 문제 등 21세기 한국도자사의 연 구 방향 및 연구 과제를 제시하였다. 넷째, 동아시아 도자 문화 안에서 한국도자의 위상과 의미 를 구체화할 수 있는 연구가 지속적으로 이루어져야 할 것이다. 다섯째, 21세기 도자사는 한국 도자의 연구에만 머무르지 않고 연구 대상과 범위를 넓혀서 학문후속세대들에게 좀 더 확장된 영역의 도자사를 연구할 수 있는 토대를 마련해 주어야 할 것이다.</p>

10	김윤정	한국미술사	국제논문	韩半岛に流入した中国・磁州窑系瓷器—その样相と意味をめぐって—
				贸易陶磁研究
				2021.09
				41
				102-121
				http://boekitoji.jpn.org/index.htm
<p>본고에서는 고려와 조선초 유적에서 출토된 磁州窑系 자기를 연구 대상으로 하여 자주요계 자기의 시기별 유입 양상과 특징을 파악하였다. 자주요계 요지 보고서, 무덤, 窖藏 출토품 등의 편년자료를 참고하여 한반도에 유입되는 자주요계 자기의 기종, 품종, 품질 등에 보이는 시기별 변화와 의미를 파악하였다. 한반도에 자주요계 자기가 유입된 시기는 고려 10세기경부터 조선 16세기 전반 경까지로 추정되었다. 자주요계 자기의 기종과 품질은 유입된 시기별로 차이를 보인다. 고려 12세기 전중반경에 유입된 송·금대 자주요계 자기가 품종이 다양하고 품질이 좋은 특징을 보인다. 고려 13, 14세기에 유입되는 원대 자주요계 자기는 이전 시기에 비해 품종 수가 줄어들고 사이호, 매병, 관 등의 저장용기가 많이 보인다. 중국 내에서 자주요계 자기의 제작 여건과 역할이 시기별로 달라지는 상황과 관련이 있을 것으로 추정된다. 한반도에 유입된 자주요계 자기는 대부분 개성과 한양 도성 일대에서만 발견되는 양상을 보였으며, 이외 지역에서 출토된 사례가 매우 드물었다. 자주요계 자기가 개경 이외에 다른 지역으로 유통되지 않았고 주요 소비처가 개경과 한양 도성 일대였음을 알 수 있었다. 따라서 한반도에 유입된 자주요계 자기의 사용 계층이나 사용처는 왕실이나 그에 준하는 집단이었을 것으로 추정하였다.</p>				
11	손준호	고고학	국내 논문	A Review of the Songguk-ri Site
				THE REVIEW OF KOREAN STUDIES
				2022.06
				vol.25, no.1
				pp. 403-431
				DOI: 10.25024/review.2022.25.1.403
<p>The Songguk-ri site, located in Chochon-myeon, Buyeo-gun, became known to the academic world when a stone cist tomb with a Bipa-shaped bronze dagger was excavated in 1974 (Kim and Ahn 1975). Full-scale excavations began in 1975, which quickly confirmed the importance of the site and marked a breakthrough in Bronze Age research on the Korean peninsula. Following excavations of the Songguk-ri site, a number of other sites showing similar cultural traits were excavated, and the “Songguk-ri type” was discerned (Lee 1988, 67-72) and established as a cultural type (Ahn 1992), and it was revealed that sedentary agriculture reformed the basis of the culture (Lee 2000a, 8). This paper was written to discuss the age and chronology and characteristics of the Songguk-ri site based on excavation and research results and to further highlight its academic significance and value. To this end, the progress of excavations and surrounding sites are briefly reviewed below, and my own thoughts on the age, chronology, and nature of the site based on data from recent excavations are summarized. Finally, the article will conclude by discussing the academic significance and value of the site.</p>				

12	손준호	고고학	번역	도끼 인문학
				생각과 종이
				2022.07
				pp. 1-280
				ISBN: 9791195597796
				인류는 태초부터 자연의 위락에 적응하고 물질적인 재화를 만들어내기 위해 도구를 만들었다. 인류가 가장 먼저 사용한 도구 중 하나인 도끼는 오늘날에 이르기까지 그 형태가 크게 변하지 않고 재료만 달리한 채 여전히 살아남아, 역사상 가장 긴 생명력을 가진 것으로 평가받고 있다. 돌도끼에서 강철도끼로, 더 나아가 기계톱에 이르기까지 도구의 진화과정은 일류 문화의 발달 단계를 보여주는 최적의 자료라고 일컬어진다. 이 책은 파푸아뉴기니에서 일본까지 세계 각지에서 발굴된 다양한 도끼 자료와 함께 고고학과 인류학의 연구 결과를 결합해 도구로서의 도끼에 대한 이해도를 높이고 당시 사회에서 도끼가 가진 의미에 대해 다룬다. 문명의 진보란 무엇인가? 역사학과 고고학은 기술의 진보에 어떤 영향을 주고 있는가? 생각하는 고고학자로 널리 알려진 사하라 마코토와 함께 이 질문에 대한 해답을 찾고자 한다.

● 최근 1년간(2021.09.01.~2022.08.31.) 국내 학회 참여(국제 학회는 국제화 성과에 반영)

연번	참여교수	활동 실적
1	이흥종	<ul style="list-style-type: none"> 2021년 호서고고학회 ‘행정중심복합도시 세종의 과거와 현재’ 학술대회 기조강연
2	방병선	<ul style="list-style-type: none"> 국립춘천박물관 특별전 <곡운구곡> 학술 심포지엄 “한국의 구곡문화와 곡운구곡도첩” 개최 국립중앙박물관 조선의 승려 장인 학술 심포지엄
3	최종택	<ul style="list-style-type: none"> 지역사와 고고학 - 호서고고학회에서 토론 좌장 고고자료를 통해 본 고구려의 남진경영 - 충남지역인문대학장포럼 발표 문화를 통한 소통 - 학문소통연구회에서 토론 고구려 역사문화권 보존, 정비 현황과 활용 - 공주대학교 백제문화연구소에서 발표 순흥지역 벽화고분 활용방안 - 서라벌문화재연구원에서 발표 임진강유역 고구려 관방체계와 덕진산성 - 역사문화재연구원에서 발표
4	조운재	<ul style="list-style-type: none"> 충남역사문화연구원 주최 백제왕도 학술대회 토론자 참여 - 송산리고분군의 최신 성과와 과제

5	김윤정	<ul style="list-style-type: none"> ■ 국립 광주박물관 학술대회 주제 발표 - 고려시대 차와 문화 <ul style="list-style-type: none"> - 고려시대 왕실 연례문화와 청자 주기 :왕권과 주기 ■ 한국중세 고고학회 추계 학술대회 토론자 참여 <ul style="list-style-type: none"> - 유물로 본 고려사회에서 조선사회로의 변화상 -고려말-조선초 공납자기 생산 요장 확산과 요업체제의 변화> 토론 ■ 여주시.경기문화재단연구원 주최 학술대회 토론자 참여 <ul style="list-style-type: none"> - 고달사지 발굴조사의 성과와 향후 과제 - 여주 고달사지 출토 도자기의 소비 양상
6	손준호	<ul style="list-style-type: none"> ■ 2022년 국립김해박물관 가야학술제전 연구발표 <ul style="list-style-type: none"> - 청동기시대 석기 연구의 현황과 과제 ■ 호서고고학회 제44회 학술대회 토론 <ul style="list-style-type: none"> - 행정중심복합도시 세종의 선사시대」에 대한 토론문

1.3 참여교수 산업 및 사회 기여도

연번	참여교수	활동 실적
1	이흥종	<ul style="list-style-type: none"> ■ 한국 고고환경 이사장 ■ 각종 발굴 관련 활동 : 자문위원회 등
2	방병선	<ul style="list-style-type: none"> ■ 세종시 문화재위원
3	최종택	<ul style="list-style-type: none"> ■ 서울-평양, 고구려로 만나다 - 우리겨레하나되기운동본부에서 강연 ■ 호암산성 발굴조사 성과와 역사적 의미 - 금천문화원에서 강연 ■ 고구려 역사문화권의 현황과 활용방안 - 광주 전일빌딩 강당 강연 ■ 박물관특설강좌-고구려 문화 - 국립중앙박물관에서 강연 ■ 고구려사의 쟁점 - 어린이의약품지원본부에서 강연
4	조운재	<ul style="list-style-type: none"> ■ 특별전 <고대 한반도의 외래계 문물과 이방인> 학술좌담회 <ul style="list-style-type: none"> - 국립경주박물관 강연 ■ 총기 인문학강좌-진시황, 그가 남긴 유산 <ul style="list-style-type: none"> - 단국대학교 일본연구소 지역인문학센터에서 강연
5	김윤정	<ul style="list-style-type: none"> ■ '경기도 문화의 날', '문화가 있는 날' 성인콜로키움 (2022.06.29.) <ul style="list-style-type: none"> - 쉽게 보는 고려와 조선의 도자 문화 ■ '세종시 다정동 주민자치위원회와 MOU 체결 및 다정동 주민을 위한 문화 유산 교양강좌 진행 ■ 판교박물관 성인콜로키움 특강

		<ul style="list-style-type: none"> - 고려청자와 조선백자 ■ 전국 문화재연구소와의 긴밀한 협업 및 자문 진행 <ul style="list-style-type: none"> : 전남 고흥 운대리 청자 1호 가마터 학술 발굴조사 자문 회의 (고대문화대연구원) : 전남 고흥 도자가마터 전수조사(2차) 연구 용역 자문회의 (고대문화대연구원) : 문경도자기박물관 유물평가 자문회의 : 경기도자기박물관 유물구입 자문회의 (한국도자재단) : 새만금 발견 유물 평가 자문회의 (완주문화재연구소)
6	손준호	<ul style="list-style-type: none"> ■ `세종시 다정동 주민자치위원회와 MOU 체결 및 다정동 주민을 위한 문화유산 교양강좌 진행 ■ 전국 문화재연구소와의 긴밀한 협업 및 자문 진행 <ul style="list-style-type: none"> 문화재 학술자문회의 <ul style="list-style-type: none"> : 충남 당진 시굴조사(충청문화재연구원, 2021.10.06.) , 충청북도 음성군 표본조사(세종문화재연구원, 2021.10.27.), 공주 학봉리 시굴조사(동북아지식묘연구소, 2022.04.28.) 세종시 금난면 발굴조사(다원문화재연구원, 2022. 06.16) 외 81건

1.4 참여교수 국제화 역량 성과

연번	참여교수	활동기관	활동 실적
1	이흥종	쿨테페 국제학술대회	<ul style="list-style-type: none"> ■ 쿨테페 제 5회 국제학술대회 개최(22.07.30-22.08.02) ■ 7부 Architecture and Landscape에서 “항공고고학의 최근 연구 및 미래 전망”에 대한 학술발표
2	방병선	한국미술사학회	<ul style="list-style-type: none"> ■ 문화재청 공동 국제학술대회 “문화재 국외 반출 제도의 현재와 미래” 개최 ■ 한국미술사학회 창립 60주년 기념 국제학술대회 “한국 미술과 글로벌 아트 히스토리” 개최
3	최종택	한국상고사학회	<ul style="list-style-type: none"> ■ “동아시아 고대 성곽의 축조와 인식” 국제학술회의 토론 좌장

4	조윤재	국립나주박물관	<ul style="list-style-type: none"> ■ 2021 학술심포지움 “아시아의 옥문화”특별전 연계 국제 학술대회 토론자
		충남대학교 백제연구소	<ul style="list-style-type: none"> ■ 국제 학술대회 “백제 무령왕과 중국 남조 왜의 문화교류” 토론자
		충남역사문화연구원	<ul style="list-style-type: none"> ■ 2022년 서천읍성국제학술대회 - 충남역사문화연구원에서 토론자
5	김윤정	THE REVIEW OF KOREAN STUDIES	<ul style="list-style-type: none"> ■ 편집위원 활동(2020.0227~2022.02.26.) ■ 24권 2호(2021.12) 특집안 채택 ‘조선시대 도자문화’ ■ 24권 2호(2021.12) 주제 서평 채택 ‘한국 문화유산의 유네스코 세계문화유산 등재 성과와 의미’
		AAI, Korean-Artifacts	<ul style="list-style-type: none"> ■ 독일에서 개최된 <외교 활동 속의 한국 미술> 국제학술대회에서 “THE BACKGROUND OF CELADON IN WESTERN COLLECTIONS AND THE GORYEODOGYE -ONG” 학술발표
6	손준호	Society for East Asian Archaeology	<ul style="list-style-type: none"> ■ ‘Ninth Worldwide Conference of the Society for East Asian Archaeology’ 국제학술대회 연구발표: Comparative Study of Stone Tools from the Korean Peninsula and Northeastern China Dating to the Time of the Emergence of Agriculture
		山东大学历史文化学院, 文化遗产研究院	<ul style="list-style-type: none"> ■ ‘手工业考古山东大学青岛国际论坛’ 학술대회 연구발표: 韩国青铜时代石器制作与使用的研究现状与展望

고려대학교 고고미술사학과 BK21 문화유산 스마트 기술 교육 연구팀은 융합 및 창의 기반, 실용연구, 국제화 등을 중심으로 문화유산 교육·연구의 미래지향적 비전을 세우고, 문제해결형·실무중심형 교육기반을 마련하기 위한 연구사업을 진행하고 있다. 교육연구팀은 지난 1년간 매우 활발한 교육·학술 활동을 실시하였으며 괄목할만한 연구성과를 거두었다.

우선 문화유산 전문성에 융합실무 역량을 강화하는 교육, 국제화 역량을 강화하는 교육, 창의활용 역량을 강화하는 교육이라는 목표를 달성하기 위한 교육과정 개편, 교과목 신설, 비교과 프로그램 및 현장실습 제도 활성화가 이루어지고 있다. 다음으로 연구에 있어서는 스마트기술 활용 및 융합에 기반한 연구주제 다변화와 연구영역 확장, 지역·사회 문제 해결형 문화유산 콘텐츠 개발 연구, 공동조사 및 연구 교류의 국제화 강화에 노력하고 있다. 또한 2020 QS 세계대학평가 50위 유지를 위한 국제화 전략 강화, 국제학계와의 지속적인 교류와 협력을 통한 우수 평가 유지에 힘쓰고 있다. 마지막으로 지역 연계 및 사회 문제 해결을 위해 문화유산정책과 사회 문제에 대한 교과목 개설 및 인식 형성, 학부-대학원 연계를 위한 문화유산 교육 프로그램을 구축하고 있다.

더불어 교육 연구팀은 해외대학과의 MOU 체결 및 공동연구 추진, 해외유적 발굴 프로젝트, 해외 박물관·미술관 답사 프로그램, 저명 해외 석학 초청 세미나, 국제학술대회 개최, 국제 학술대회참가 등을 통해 폭넓은 교육 기회를 제공하며 학술적 교류와 협력에 노력을 기울이고 있다.

교육 연구팀 소속 대학원생은 현재 석사 20명, 박사 4명으로 많은 인원이 참여하고 있다. 참여 대학원생에게는 국제 학술대회 발표 및 논문 제출시 행·재정적 지원, 국제 공동조사 및 연구시 행·재정적 지원, 대학원생 자체 학술세미나 운영 지원, 고고학/미술사 콜로키움, 동/하계 세미나 등 양질의 연구기회가 제공되고 있다. 또한 외국 학생의 입학 기회를 확대하기 위한 지원방안을 마련하였다. 이러한 좋은 환경에 힘입어 현재 참여 대학원생들은 총 7편의 연구논문을 발표하는 등 연구실적 또한 우수한 수준이다.

교육연구팀 소속 교수와 신진연구인력, 대학원생 모두 국내·국제 학계에 기여하는 바 크다 평가할 수 있다. 특히 참여 교수 6인과 신진연구인력 1인은 총 6건의 연구과제를 진행하고 있으며 저서 4권, 논문 9편(SCI 1편, KCI 8편) 등을 발표하는 왕성한 연구력을 발휘하였다.

이상과 같이 고려대학교 고고미술사학과 BK21 문화유산 스마트 기술 교육 연구팀은 지난 1년 동안 비전과 목표에 달성하기 위한 부단한 노력을 기울여 왔다.

마지막으로 그간 코로나 팬데믹으로 다소 제한되었던 프로그램들과 실·내외 활동들이 보다 활발히 진행되어야 하며, 다양해지는 학생들의 요구에 부응할 수 있는 개별 프로그램을 개발할 필요가 있겠다.

외부평가위원, 충남대학교 고고학과 부교수 황재훈 (황재훈)